

Metodická príručka podpory e-service learnigu vo vysokoškolskom vzdelávaní



Názov:	Metodická príručka podpory e-service learnigu vo vysokoškolskom vzdelávaní
V rámci projektu:	e-Service Learning for More Digital and Inclusive EU Higher Education Systems
Autorky:	Loredana Manasia, Grațîela Ianoș, Gabriel Dima, Cristina Tripon, Ana Tebeanu, Irena Polewczyk, Mariola Kozubek, Beata Ecler – Nocoń, rev. Dawid Ledwoń, Katarzyna Holewik, Irene Culcasi, Maria Cinque, Valentina Furino, Alžbeta Brozmanová Gregorová, Jana Javorčíková, Petra Strnáďová, Milena Lipnická, Anna Slatinská, Barbora Vinceová, Dana Hanesová, Nives Mikelic Preradovic, Tomislava Lauc, Vjera Lopina
Program:	ERASMUS+ Cooperation Partnerships in Higher Education
Číslo projektu:	2021-1-PL01-KA220-HED-000032194
Projektoví partneri:	UNIWERSYTET SLASKI, LIBERA UNIVERSITA MARIA SS. ASSUNTA DI ROMA, UNIVERZITA MATEJA BELA V BANSKEJ BYSTRICI, SVEUCILISTE U ZAGREBU, UNIVERSITATEA NAȚIONALĂ DE ȘTIINȚĂ ȘI TEHNOLOGIE POLITEHNICA BUCUREȘTI, VALUEDO
Web stránka projektu:	https://e-sl4eu.us.edu.pl/en/home/



Financované Európskou úniou. Vyjadrené názory a stanoviská sú názormi autoriek a nemusia nevyhnutne odrážať názory a stanoviská Európskej únie alebo národnej agentúry (NA). Európska únia ani NA za ne nemôžu niesť zodpovednosť

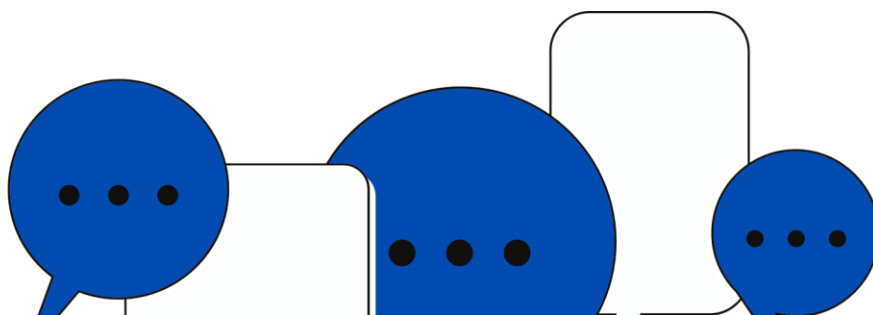


Toto dielo je licencované pod Creative Commons Attribution- NonCommercial-ShareAlike 4.0 International License.

DOI: 10.5281/zenodo.10065536

Obsah

Metodická príručka podpory e-service learnigu vo vysokoškolskom vzdelávaní	1
Zameranie metodiky	4
Predslov.....	5
SEKCIA 1	6
CESTA EFEKTÍVNEJ INTEGRÁCII E-SERVICE LEARNIGU VO VYSOKOŠKOLSKOM VZDELÁVANÍ	6
1.1. E-service-learning vo vysokoškolskom vzdelávaní: základné otázky	7
1.2. E-service-learning vo vysokoškolskom vzdelávaní: kľúčové informácie.....	8
1.3. E-SL vo vysokoškolskom vzdelávaní: plán	9
.....	21
SEKCIA 2	21
METÓDY A TECHNIKY PODPORY E-SL.....	21
.....	21
2.1. Poznatky o metódach podpory e-service learningu: prehľad	22
2.2. Aktivity na analýzu potrieb.....	23
Analýza potrieb	24
Mmogo metóda.....	25
Rozsah možností	26
2.3. Aktivity na podporu prípravy a plánovania.....	28
Pripraviť, nastaviť, zapojiť! Nástroj na predbežnú reflexiu	29
Strom cieľov.....	30
Kruh sociálnej identity	32
Plátno hodnotových návrhov.....	34
Plánovanie hodnotenia projektu service-learning.....	36
Plánovanie propagácie service learningového projektu	37
2.4. Aktivity na podporu implementácie	39
Graffiti stena	40
STAR momenty	42
LEGO veža.....	44
2.5. Aktivity na oslavu výsledkov vzdelávania a úspechov projektu.....	46
Posterová prezentácia	47
Príbeh o úspechu Video / Podcast	49
2.6. Aktivity na podporu reflexie	50
Reflexívne portfólio	51
Teplomer pravdy.....	54
Kresli diktát	57
Mapa skúseností.....	59
Týždenný akčný plán	61
Reflexia po ukončení výučby	62
SEKCIA 3	63
TECHNOLOGICKÉ NÁSTROJE NA PODPORU E-SL	63
3.1. Odporúčania pre integráciu inteligentných technológií do e-SL	65
Zdroje	66



Zameranie metodiky

Publikácia slúži ako metodická príručka na efektívne začlenenie e-service-learningu (e-SL) do učebných osnov vo vysokoškolskom vzdelávaní. Poskytuje strategické metódy a nástroje učiteľstvu, ktoré chce IT prostriedkami podporiť angažovanejšie, na komunitu zamerané vzdelávacie prostredie.

Príručka približuje význam e-service-learningu v modernom vzdelávacom prostredí vo vzťahu k rozvoju digitálnych platforiem a dištančného vzdelávania. Zdôrazňuje ich transformačný potenciál pre akademické inštitúcie aj komunity. V druhej časti sú vysvetlené strategické body začleňovania service learningu do praxe. Naznačené sú tiež širšie aspekty, ktoré by mali zväziť vzdelávacie inštitúcie a akademickí pracovníci a pracovníčky pri integrácii e-service-learningu do svojich študijných programov. Okrem toho sú tu rozsiahlo prezentované odporúčania a nástroje na navrhovanie vzdelávacích skúseností. V tretej časti sú uvedené príklady dobrej praxe, príklady prípadových štúdií a praktických nástrojov, ktoré môžu pomôcť pri integrácii e-service learningu do praxe. Pedagógom a pedagogičkám ponúka osvedčené metódy a prostriedky na bezproblémové realizovanie e-service-learningových projektov.

E-service-learning nie je len pedagogickým nástrojom, ale strategickým prínosom, ktorý môže zvýšiť reputáciu inštitúcie, angažovanosť študentstva a vplyv na komunitu. Úspešné e-service learningové programy si vyžadujú integračný prístup, ktorý zahŕňa administratívny záväzok, technologickú infraštruktúru a neustály rozvoj pedagógov a pedagogičiek. Metodika ponúka pragmatický súbor stratégií so širokou škálou metód a nástrojov, ktoré môže učiteľstvo okamžite uplatniť vo svojej pedagogickej praxi.

Metodická príručka je určená pre širokú škálu zainteresovaných strán vo vysokoškolskom vzdelávaní. Je vhodná aj pre administrátorov, učiteľstvo, tvorcov vzdelávania a vzdelávacích politik.



Predslov

Žijeme v dobe, keď technológie a globálne prepojenie radikálne menia spôsoby a postupy vysokoškolskej výučby. Do popredia sa dostávajú digitálne technológie aj e-service learningové vzdelávanie, ktoré spájajú možnosti digitálnych platforiem s praktickým vzdelávaním v reálnom svete. Ponúkajú vzdelávacie prostredie, v ktorom študentstvo absorbuje informácie aktívne sa zapája sa do diania v komunite, ale môže to robiť aj z pohodlia domova alebo školského areálu. Táto metodická príručka má pomôcť k tomu, ako to robiť efektívne a bezproblémovo.

Metodickú príručku vytvoril zaniatený tím učiteľov a učiteľiek z praxe, aby slúžila ako sprievodca pri využívaní a naplňaní potenciálu e-service-learningu (e-SL).

Metodika, ktorú sme navrhli, nie je len opakovaním tradičných princípov vyučovania, ale je navrhnutá špeciálne pre online svet. Vede vás k tomu, ako podporiť skutočnú spoluprácu, vytvoriť zmysluplné väzby a vstúpiť zmysel pre empatiu, a to všetko v digitálnom prostredí. Praktické tipy na integráciu technológií, podporu autonómie študentstva, vytváranie skutočných vzdelávacích skúseností a dokonca aj reflexívne postupy - to všetko je zamerané na to, aby vaša iniciatíva integrovať e-SL projekty vo vašich predmetoch bola úspešná.

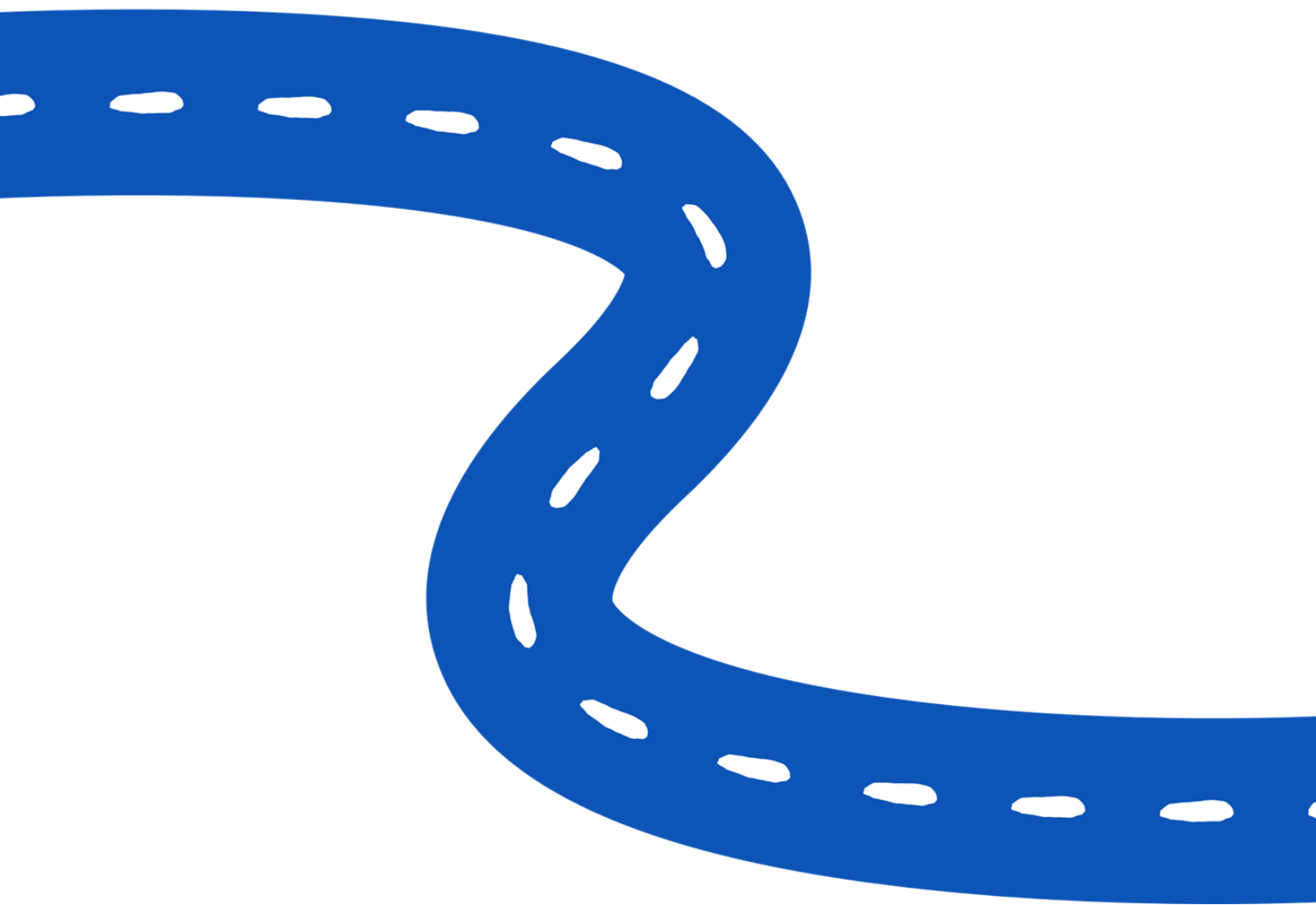
Prečo je to dôležité? Pretože sa nachádzame v kľúčovom momente, keď vzdelávanie nie je len o učebniciach a skúškach. Ide o formovanie študentstva ako sociálne uvedomelých jednotlivcov, ktorí kriticky myslia a hlboko chápu spoločenské problémy, Táto metodika vám pomôže umožniť študentom a študentkám, aby sa stali tvorcami zmien, pričom technológie využijete ako palivo, ktoré potrebujú na to, aby dosiahli skutočný vplyv.

Podme teda na to. Spoločne sa vydáme cestu, na ktorej vzdelávanie prostredníctvom technológií nie je len módnym slovom, ale katalyzátorom budovania lepšej budúcnosti pre naše študentstvo, naše komunity a náš prepojený svet.



SEKCIA 1

CESTA EFEKTÍVNEJ INTEGRÁCII E-SERVICE LEARNIGU VO VYSOKOŠKOLSKOM VZDELÁVANÍ



1.1. E-service-learning vo vysokoškolskom vzdelávaní: základné otázky

Základné princípy

Predtým, ako sa pustíte do integrácie e-SL do svojich učebných osnov, je potrebné, aby ste si zopakovali niektoré základné poznatky o e-SL. Možno ste už problematiku študovali, alebo ste absolvovali špecializované kurzy, aby ste sa v e-SL vyznali. V snahe pomôcť vám aplikovať e-SL vo svojej profesii, konzorcium v projekte e-SL4EU navrhlo komplexný digitálny kurz, ktorý vám poslúži ako dôležitý zdroj informácií (navštívte náš MOOC). Navrhnutý bol pre tých, ktorí sú ochotní, pripravení a nadšení zaviesť tento inovatívny prístup do svojich kurzov, aby obohatili skúsenosti študentstva s učením sa cez e-SL.

Čo je e-SL?

SL je pedagogika solidarity a spolupráce (Organizácia Spojených národov pre vzdelávanie a kultúru, 2021), *"ktorá prostredníctvom technológií zapája učiacich sa do občianskeho poznávania, služby, reflexie a činnosti"* (Dailey-Hebert a Donnelly, 2010, s. 1). Pedagogika e-SL podporuje študentov a študentky, aby si zdokonalili schopnosti kritického myslenia a riešenia problémov, boli aktívnymi a angažovanými občanmi a využívali digitálne prostredie. Cieľom e-SL je prepojiť výučbu v triede s komunitou a poskytnúť študentstvu možnosť aplikovať svoje vedomosti v reálnom svete. Týmto pedagogickým prístupom si študentstvo môže dôslednejšie uvedomovať svoju zodpovednosť za komunitu a chápať spoločenské potreby.

Ako pracovať s metódou e-SL?

V rámci e-SL študenti a študentky spolupracujú s komunitnými partnermi pri riešení spektra sociálnych problémov, od miestnych výziev, ako je napríklad bezdomovectvo, až po globálne problémy v oblasti environmentálnej udržateľnosti a chudoby. Táto spolupráca môže prebiehať úplne online, čiastočne online alebo v hybridnej forme, čo umožňuje maximálnu flexibilitu. Učitelia a učiteľky pritom pôsobia ako tútori a tútorky a usmerňujú študentstvo pri realizácii e-SL projektov. Ide o obojstranne výhodnú spoluprácu, keď študentstvo získava praktické skúsenosti v digitálnom kontexte a komunitní partneri profitujú z inovatívnych riešení. Vďaka digitálnej povahe e-SL majú študenti a študentky jedinečnú príležitosť ovplyvniť miestne dianie a zároveň prispieť ku globálnym iniciatívam.

Aké sú základné elementy (e-)SL?

Je to vopred naplánovaná a organizovaná skúsenosť študentov a študentiek získaná prostredníctvom služby, ktorá reaguje na autentické potreby komunity. Je založená na aktívnom zapojení študentov a študentiek, ktorí pôsobia ako lídri a líderky v získavaní skúsenosti. Skúsenosť SL je zámerne integrovaná do akademických osnov, pričom existuje jasné prepojenie služby s cieľmi a obsahom vzdelávania. Získavanie skúsenosti SL prebieha v časovej postupnosti, ktorá umožňuje účastníkom priebežne ju reflektovať. Podporuje rozvoj občianskej zodpovednosti a angažovanosti študentstva.



1.2. E-service-learning vo vysokoškolskom vzdelávaní: kľúčové informácie

Aké sú teoretické základy e-SL?

E-service-learning je založený na viacerých teóriách učenia sa. Kľúčové informácie z vybraných teórií dokazujú, že e-SL autenticky kultivuje a obohacuje učenie sa a vytvára transformujúce momenty pre študentstvo.

Zážitkové učenie

Jadrom e-SL je teória zážitkového učenia (Dewey, 2015; Kolb, 1984), ktorá zdôrazňuje hodnotu praktických skúseností v procese učenia. Prostredníctvom e-SL projektov sa študenti a študentky aktívne zapájajú do reálnych scenárov a uplatňujú teoretické vedomosti v praktických situáciách. Zážitkové učenie umožňuje študentstvu uvažovať, konceptualizovať a experimentovať, čo prehĺbuje ich porozumenie skutočnostiam a uľahčuje im osobnostný a akademický rast.

Transformačné učenie

Teória transformačného učenia (Mezirow, 1991, 1998) zohráva v e-SL významnú úlohu, lebo uľahčuje osobnostný rast, kritickú reflexiu a zmeny v správaní. Študentstvo sa môže zapájať do reflexívnych aktivít, ako sú online denníky a skupinové diskusie, kde analyzujú vlastné skúsenosti a spochybňujú svoje predsudky. Proces reflexie môže viesť k transformačným zmenám v perspektívach, hodnotách a konaní študentstva, čo mu umožňuje stať sa aktérom zmeny (Kitchenham, 2012).

Konštruktivizmus

Konštruktivistická perspektíva je veľmi kompatibilná s e-SL. Študenti a študentky ako aktívni účastníci a účastníčky sa spoločne zapájajú do diania v komunitách, spoluvytvárajú vedomosti a zároveň riešia problémy reálneho sveta. Tento prístup podporuje kritické myslenie, zručnosti pri riešení problémov a skúmanie rôznych perspektív, čo umožňuje študentstvu hlbšie porozumieť zložitým spoločenským problémom.

Priestor na učenie a sebarozvoj

E-SL je v súlade so sociálne kognitívnou teóriou. Umožňuje študentstvu prevziať zodpovednosť za svoje učenie, kultivovať vlastný sebarozvoj (Bandura, 1986, 2006, 2010) a stanovovať a regulovať svoje vlastné ciele. Prostredníctvom pozorovania a modelovania sa študenti a študentky učia od rovesníkov a rovesníčok a profesionálov a profesionálok, ktoré sa venujú podobným aktivitám, čím si posilňujú zručnosti a hodnoty v oblasti služby aj digitálneho občianstva.

Sebaurčenie

E-SL v škole zvyšuje motiváciu, angažovanosť a wellbeing študentstva. Tým, že e-SL umožňuje študentstvu uplatniť autonómiu pri výbere projektov, podporuje vlastníctvo a motiváciu a rieši aj potreby študentstva (Deci a Ryan, 1985, 2000). Prostredníctvom praktickej aplikácie a spolupráce e-SL zvyšuje kompetencie a podieľa sa na sebarozvoji študentstva. Okrem toho e-SL podporuje sociálne vzťahy tým, že uľahčuje sociálne väzby a pocit spolupatričnosti.

Konektivizmus

Konektivizmus (Downes, 2007; Siemens, 2008) je pozadím pre online diskusie a platformy sociálnych médií na podporu sieťového učenia a spolupráce, osobné vzdelávacie siete a online komunity z praxe (Wenger, 1998) na uľahčenie zdieľania vedomostí a otvorené

vzdelávacie zdroje a aktivity zamerané na samoštúdium na podporu celoživotného vzdelávania. Digitálna zložka e-SL je preto zakorenená v teoretickom základe konektivismu.

Dialóg a kritická pedagogika

Kritické pedagogické postupy zdôrazňujú význam dialógu pre uvedomovanie si sociálnych problémov, hlavne nerovností (Diemer et al., 2015; Freire, 2003). Aktívna účasť v dialogických skupinách zvyšuje rasové povedomie, začleňuje rôzne perspektívy a činnosti založené na rovnosti (Alimo, 2012; Nagda a Zúñiga, 2003; Sorensen a kol., 2009). V kombinácii s inými pedagogickými prístupmi môže u študentstva posilniť kritické myslenie (Burbules, 2017; Sulé a kol., 2022).

Pri realizácii projektov service learningu je podľa týchto teórií dôležité:

- využívanie dialogického prístupu k učeniu,
- realizovanie sokratovských seminárov,
- uskutočňovanie dialógov a dialogického skupinového učenia (Burbules, 2017; Sulé a kol., 2022) na podporu kritického myslenia, sociálnej spravodlivosti a solidarity;
- povzbudzovanie študentstva k činnosti,
- produktívne využívanie spoločných aktivít.

1.3. E-SL vo vysokoškolskom vzdelávaní: plán

Pre integráciu e-SL do učebných osnov vašich kurzov je nevyhnutné zabezpečiť, aby vaša inštitúcia plne podporila toto snaženie. Potom môžete postupovať podľa nášho plánu.

Plánu integrácie e-SL vo vysokoškolskom vzdelávaní bol vytvorený pre ľudí, ako ste vy - zaniatých učiteľov a učiteľky, ako aj pre administratívnych pracovníkov a pracovníčky univerzity. Nie je len ďalším dokumentom na preštudovanie. Je to strategický návod na bezproblémové začlenenie e-SL do vašich kurzov, ale aj do širšieho vzdelávacieho procesu. Prečo je to dôležité? Pretože neučíme len preto, aby sme podávali informácie, ale umožníme študentstvu riešiť výzvy našej doby - na miestnej, národnej a globálnej úrovni. Aby sme to dokázali, musíme zmeniť vysokoškolské vzdelávanie. Musíme prehodnotiť čo, kde a ako učíme s cieľom podporiť udržateľné a realizovateľné riešenia naliehavých problémov nášho sveta.

Tento plán vám v tom pomôže. Presne načrtáva, na ktoré strategické ciele sa treba zamerať, uvádza predpokladané vplyvy a výsledky, a dokonca pomáha vašej inštitúcii zosúladiť s týmito cieľmi jej širšie strategické plány. Stručne povedané, je to sprievodca, ktorý vám pomôže urobiť z e-SL neoddeliteľnú súčasť vašej vzdelávacej misie.

Na lepšie pochopenie rámca na Obrázku 1 je nevyhnutné objasniť **štyri strategické ciele**:

1. Integrovať e-SL naprieč učebnými osnovami;
2. Spojiť akademickú obec s komunitami a spoločenskými výzvami;
3. Zvýšiť inštitucionálnu a individuálnu kapacitu na podporu e-SL prostredníctvom politík, pracovných postupov, nástrojov a infraštruktúr a odbornej prípravy;
4. Merať a hodnotiť vplyv e-SL.

Ciele sú zamerané na riešenie makrovýziev, ktoré poskytujú vedeniu fakúlt a univerzít komplexný pohľad na dôležitosť a význam e-SL v širšom kontexte. Strategické ciele sú dlhodobé ciele pre integráciu e-SL do vysokoškolského vzdelávania. Ich indikátory nie sú v návrhu tohto plánu vyčerpávajúco opísané, ale dosiahnu sa dôkladným využitím rôznych vstupov - akademických znalostí, ľudských a materiálnych zdrojov, ako aj zastrešujúcou

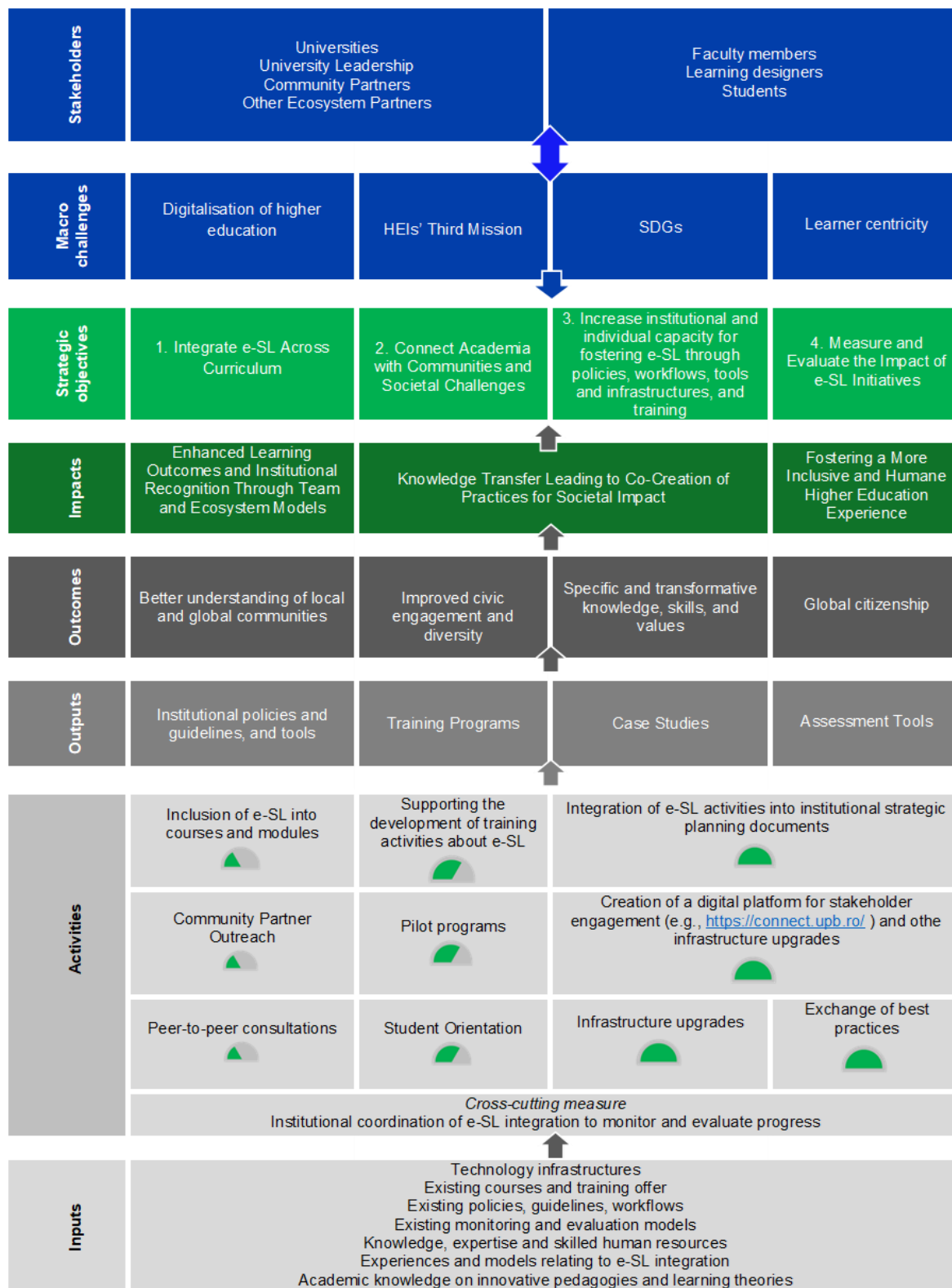
inštitucionálnou podporou. Zdroje sa využijú v starostlivo naplánovaných činnostiach a v sérii prierezových opatrení, čím sa dosiahnu okamžité výsledky kategorizované ako výstupy. Tieto následne prispievajú ku krátkodobým a strednodobým prínosom, ktoré označujeme ako výsledky.

Jednou z charakteristických črt tohto plánu je významný vplyv, ktorý majú zainteresované strany - vrátane vedeckej komunity, študentstva a občianskej spoločnosti - na spôsoby dosiahnutia vplyvu. Návrh učebných osnov, ktorý ponúka študentstvu širokú škálu vzdelávacích skúseností, sa opiera o tvorivý, dynamický a kolaboratívny proces, ktorý spája rôznych partnerov a zainteresované strany. Preto je nevyhnutné, aby ste pri úvahách o zavedení e-SL do vášho vzdelávacieho prostredia náležite zvažili strategické rozmery jeho integrácie.

Na dosiahnutie cieľov a reálneho vplyvu navrhnutého plánu odporúčame používať ročné cykly na meranie pokroku. Hoci môžete očakávať, že výstupy uvidíte do konca prvého roka, dosiahnutie väčších výsledkov a vplyvov si vyžiada viac času. Rozpätie troch až piatich rokov je primeraný časový rámec na získanie hmatateľných a efektívnych výsledkov.



Obrázok 1: Plán integrácie e-SL vo vysokoškolskom vzdelávaní



Timeframe



Kľúčové časti štruktúry plánu

Teraz, keď ste sa zoznámili so základnými prvkami plánu integrácie e-SL vo vysokoškolskom vzdelávaní (Obrázok 1), môžete dôslednejšie pochopiť jeho štruktúru - **strategické ciele, vplyvy, výsledky, výstupy, činnosti a vstupy**, ktoré z návrhu robia plán transformačnej zmeny. Jednotlivé časti plánu sú bohaté na detaily, ktoré vám pomôžu zapojiť sa do e-SL a pochopiť spektrum toho, čo chceme spoločne dosiahnuť.

Strategické ciele

SC1. Integrovat' e-SL naprieč učebnými osnovami. Urobiť zo zážitkového e-learningu základný aspekt ponuky študijných programov v rôznych akademických disciplínach, podporovať kultúru angažovanej vedy a praktického učenia. To zahŕňa integráciu modulov e-SL do návrhu kurzov a zlepšenie pochopenia a akceptácie e-SL ako pedagogického prístupu zo strany fakulty.

SC2. Spojiť akademickú obec s komunitami a spoločenskými výzvami a vytvoriť zmysluplné partnerstvá medzi vzdelávacími inštitúciami a komunitnými organizáciami. Prepojením akademického prostredia s výzvami reálneho sveta tento cieľ smeruje úsilie k tomu, aby akademické vzdelávanie bolo relevantnejšie a malo spoločenský dosah. Má zahŕňať projektové vyučovanie, aby študenti a študentky aplikovali akademické vedomosti pri riešení spoločenských problémov.

SC3. Zvýšiť inštitucionálne a individuálne kapacity na podporu e-SL prostredníctvom politik, pracovných postupov, nástrojov a infraštruktúr a odbornej prípravy. Na zabezpečenie účinnej implementácie a rozširovania iniciatív e-SL sa tento cieľ zameriava na posilnenie inštitucionálnych štruktúr aj individuálnych schopností. To by mohlo zahŕňať vypracovanie nových politik na podporu e-SL, investície do technológií a infraštruktúry, ako aj programy odbornej prípravy pre zamestnanectvo.

Dopady (dlhodobé výsledky, ktoré nemusia byť dosiahnuteľné ani počas životného cyklu plánu)

Lepšie výsledky vzdelávania a inštitucionálne uznanie prostredníctvom tímových a ekosystémových modelov. Vysoké školy, ktoré prijali e-SL vykazujú zlepšené výsledky vzdelávania študentstva, ktoré zahŕňajú akademické výsledky aj interpersonálne zručnosti. Keďže sa e-SL integruje do učebných plánov, VŠ získavajú väčšie uznanie za svoje inovatívne vzdelávacie prístupy, čo môže viesť k lepšiemu hodnoteniu inštitúcií a väčšiemu počtu partnerstiev.

Prenos znalostí vedúci k spoluvytváraníu postupov pre spoločenský vplyv. Vysoké školy sa stávajú platformami pre sociálne inovácie prostredníctvom spoluvytvárania znalostí a postupov, ktoré riešia komunitné a spoločenské výzvy. Zvýšená interakcia medzi akademickými pracovníkmi, študentstvom a komunitnými partnermi vedie k vzájomnému učeníu sa a rozvoju projektov s dosahom.



Podpora inkluzívneho a humánneho vysokoškolského vzdelávania. Integrácia e-SL prospieva študijným programom, ktoré sú akademicky prísne a zamerané na podporu občianskej zodpovednosti a sociálneho začlenenia. Prostredníctvom iniciatív e-SL sa študenti cítia viac prepojení so spoločnosťou a lepšie vybavení na riešenie reálnych výziev, čo prispieva k ich celkovému wellbeingu.

Dlhodobé výsledky integrácie e-SL vo vysokoškolskom vzdelávaní

Lepšie porozumenie miestnym a globálnym komunitám. Študentstvo a členstvo fakulty má možnosť hlbšie porozumieť miestnym problémom, ktoré môžu využiť na prispôsobenie svojich prístupov vzdelávaniu a angažovanosti v komunitách. Okrem lokálneho kontextu a miestnych súvislostí prispieva e-SL k širšiemu pochopeniu globálnych problémov, čím pripravuje študentstvo na čoraz viac prepojenejší svet.

Zlepšenie občianskej angažovanosti a rozmanitosti. Programy e-SL podporujú kultúru aktívneho občianstva, čím umožňujú študentstvo zmysluplne sa zapojiť do života svojich komunít. Prostredníctvom interakcie s komunitou sú študenti a študentky vystavené rôznym perspektívam, čo následne obohacuje akademické prostredie a podporuje inkluzívnosť.

Špecifické a transformačné vedomosti, zručnosti a hodnoty. Projekty e-SL ponúkajú študentstvu špecifické súbory zručností, ktoré sú priamo uplatniteľné v ich akademickej a kariérnej dráhe. Študentstvo si tiež osvojuje hodnoty ako empatia a sociálna zodpovednosť, ktoré môžu mať transformačný účinok na osobný a profesionálny život.

Globálne občianstvo. E-SL povzbudzuje študentov a študentky, aby sa zamýšľali nad svoju úlohou v globálnom kontexte a aby si pestovali zmysel pre zodpovednosť, ktorý presahuje hranice jednotlivých štátov. Uvedomenie a zručnosti získané prostredníctvom e-SL pripravujú študentov a študentky a inštitúcie na spoluprácu, ktorá rieši globálne výzvy.

Strednodobé výsledky integrácie e-SL vo vysokoškolskom vzdelávaní podľa návrhu plánu

Inštitucionálne politiky, usmernenia a nástroje. Kľúčovým výstupom je vytvorenie inštitucionálnych politík, usmernení a nástrojov špecifických pre e-SL. Tieto prvky sú určené na systematizáciu a štandardizáciu e-SL v rámci akademického kurikula, čím sa stanoví operačný rámec, v ktorom sa môžu spojiť vyučujúci, študentstvo a komunitní partneri.

Špecializované vzdelávacie programy. Ďalším dôležitým výstupom sú vzdelávacie programy zamerané na e-SL. Tieto sú navrhnuté tak, aby škole aj študentstvu poskytli potrebné zručnosti a poznatky na efektívnu účasť v aktivitách e-SL. Cieľom týchto programov je zabezpečiť integritu a efektívnosť projektov e-SL a zosúladiť ich so vzdelávacími a komunitnými cieľmi.

Zdokumentované prípadové štúdie. Vytváranie prípadových štúdií ponúka empirický základ pre postupy e-SL v rámci inštitúcie. Tieto prípadové štúdie prispievajú k rozvoju súboru poznania a ponúkajú kvalitatívne a kvantitatívne analýzy implementácie e-SL, čím slúžia ako inštruktážne zdroje a zároveň body validácie programu.

Nástroje hodnotenia. Vývoj spoľahlivých nástrojov hodnotenia je nevyhnutný na hodnotenie vplyvu iniciatív e-SL. Tieto nástroje sú určené na meranie rôznych výsledkov, od rozvoja individuálnych zručností a občianskej angažovanosti, až po širšie inštitucionálne

a komunitné vplyvy. Ich aplikácia prispeje k neustálemu zlepšovaniu programov e-SL.

Aktivity zamerané na dosiahnutie strategických cieľov

Konzultácie medzi partnermi (SC3). Vzájomné konzultácie umožňujú výmenu skúseností a osvedčených postupov. Prístup založený na spolupráci obohacuje kolektívnu spolupatričnosť a implementáciu e-SL.

Oslovovanie partnerov v komunite (SC2). Zapojenie zainteresovaných strán sa začína proaktívnym oslovovaním komunitných organizácií. Nadviazanie silných partnerstiev je nevyhnutné na realizáciu zmysluplných a efektívnych projektov e-SL.

Začlenenie e-SL do kurzov a modulov (SC1). Jedna z kľúčových činností zahŕňa začlenenie komponentov e-SL do existujúcich kurzov a modulov. Cieľom je začleniť service learning ako kľúčový prvok do akademického rámca, a tým umožniť študentstvu aplikovať teoretické vedomosti v reálnom prostredí komunity.

Orientácia študentstva (SC4). Cieľom úvodných stretnutí je oboznámiť študentstvo s cieľmi, očakávaniami a postupmi súvisiacimi s e-SL, a tak ich pripraviť na efektívne zapojenie sa do nadchádzajúcich projektov.

Pilotné programy (SC1). Pilotné programy slúžia pred plnohodnotnou implementáciou ako testovacie zariadenia na vyhodnotenie účinnosti iniciatív e-SL. Tieto programy ponúkajú cenné poznatky o optimálnych postupoch a potenciálnych oblastiach na zlepšenie.

Podpora rozvoja vzdelávacích aktivít v oblasti e-SL (SC3). Vývoj špecializovaných vzdelávacích modulov pre pedagógov aj študentov je veľmi dôležitý. Cieľom týchto programov je poskytnúť potrebné zručnosti a vedomosti potrebné na efektívnu účasť na e-SL, a tým zvýšiť kvalitu výsledkov vzdelávania.

Výmena osvedčených postupov (SC3). Ide o systematické zhromažďovanie a šírenie úspešných stratégií a výsledkov e-SL v rámci inštitúcie aj medzi partnerskými organizáciami.

Modernizácia infraštruktúry (SC3). Modernizácia technologickej infraštruktúry je nevyhnutná na podporu komplexných potrieb iniciatív e-SL, zabezpečenie ich bezproblémového fungovania a dlhodobej udržateľnosti.

Vytvorenie digitálnej platformy pre zapojenie zainteresovaných strán (SC2). Vytvorenie digitálnej platformy uľahčuje efektívnu koordináciu medzi všetkými zainteresovanými stranami zapojenými do e-SL. Táto platforma slúži ako centrum komunikácie, zdieľania zdrojov a zberu údajov.

Integrácia e-SL do inštitucionálnych dokumentov strategického plánovania (SC1). Strategické plánovanie na inštitucionálnej úrovni musí obsahovať ustanovenia o e-SL. Znamená to zosúladenie iniciatív e-SL so širšími inštitucionálnymi cieľmi, čím sa zabezpečí dlhodobá udržateľnosť a vplyv.

Vstupy (zdroje, ktoré sú k dispozícii na vypracovanie a realizáciu plánu)

Technologická infraštruktúra. Hardvérové a softvérové zdroje potrebné na implementáciu

e-SL do učebných osnov vrátane serverov, počítačov, vzdelávacích platforiem a internetového pripojenia.

Existujúce kurzy a ponuka odbornej prípravy. Už existujúce akademické kurzy a programy odbornej prípravy, ktoré by mohli slúžiť ako základ pre integráciu komponentov alebo koncepcií e-SL.

Existujúce politiky, usmernenia, pracovné postupy. Súčasné inštitucionálne politiky a usmernenia relevantné pre rozvoj akademických študijných programov a zapojenie komunity.

Existujúce modely monitorovania a hodnotenia. Vopred zavedené rámce na meranie výkonnosti a výsledkov akademických a mimoškolských programov.

Znalosti, odbornosť a kvalifikované ľudské zdroje. Zamestnanci fakulty a konzultanti so skúsenosťami a odbornými znalosťami v oblasti e-SL, tvorby študijných programov a zapojenia komunity.

Skúsenosti a modely súvisiace s integráciou e-SL. Prípadové štúdie, osvedčené postupy a vzory, ktoré možno prispôbiť jedinečným potrebám inštitúcie.

Akademické poznatky o inovatívnych pedagogikách a teóriách vzdelávania. Vedecké články, akademické práce a zdroje, ktoré ponúkajú poznatky o efektívnych pedagogických prístupoch a teóriách učenia relevantných pre integráciu e-SL.



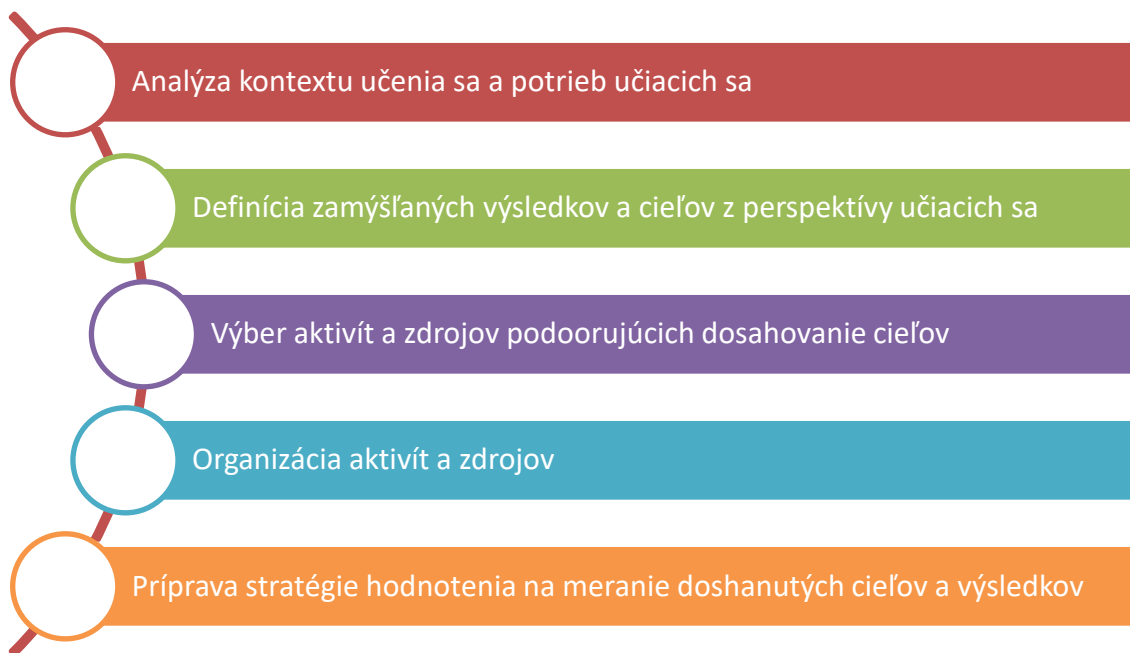
1.4. Storyboarding – cesta vzdelávania: zameranie na dizajn vzdelávania

Ak by sme mohli učenie zhrnúť do jedného slova, bolo by to "transformácia". Či už k nemu dochádza v triede alebo mimo nej, učenie nás formuje, ovplyvňuje nás. Samozrejme, rýchlosť a intenzita tohto transformačného procesu sa líši v závislosti od množstva premenných, ale univerzálna transformačná sila učenia je nepopierateľná.

Ako pedagógovia a pedagogičky, ktorých cieľom je zviditeľniť učenie, si kladieme otázku, ako môžeme vytvoriť takéto transformačné zážitky. Odpoveď nie je jednoduchá, neexistuje žiaden čarovný vzorec. Existujú však empiricky overené postupy, ktoré nám môžu poskytnúť perspektívy, na ktorých môžeme stavať naše vyučovacie prístupy.

Začíname návrhom výučbového procesu a učebným plánom. Návrh vzdelávania je systematický prístup k vytváraniu vzdelávacích skúseností. Zahŕňa analýzu potrieb učiacich sa, stanovenie cieľov vzdelávania, výber stratégií, výber vhodných vzdelávacích aktivít a zdrojov a hodnotenie výsledkov vzdelávania.

Obrázok 2. Proces navrhovania vzdelávacích skúseností zvyčajne zahŕňa nasledujúce kroky:



Čo je storyboard?

Storyboard je **vizuálny sprievodca**, ktorý krok za krokom mapuje priebeh vášho kurzu alebo vzdelávacieho programu. Predstavte si ho ako navigačnú schému pri tvorbe študijného programu, kurzu alebo individuálnej hodiny. Podobne ako scenár vás toto vizuálne usporiadanie usmerňuje v celom procese navrhovania vzdelávacieho zážitku. Môžete ho urobiť pre celý kurz, čím podrobnejšie, tým lepšie.

Obrázok 3. Edukačný model Canvas ako prostriedok pre storyboarding

e-SL Learning Design Canvas

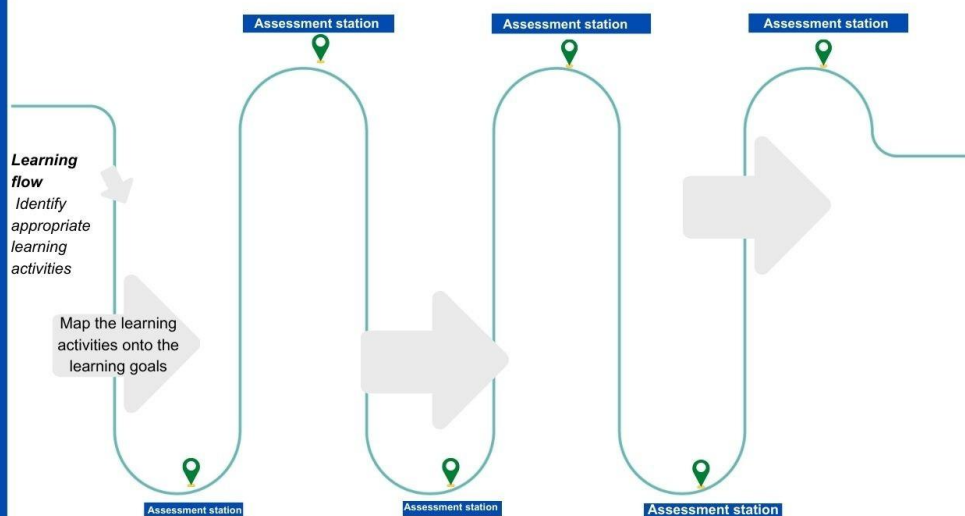


START

EXPERIENCE

TRANSFORM

e-SL stages Needs analysis Preparation & Planning Action Celebration Reflection



LEARNING PROTAGONISTS

Who are your learners?

Their needs

Their motivations

Their expectations

LEARNING CONTEXT

What are the material, time, and space resources needed for learning?

What are the unique opportunities that stimulate learning?

LEARNING CONTENT

What are the explicit and implicit contents of learning?

LEARNING PROTAGONISTS

What transformations are generated by the learning

Personal transformation

Community transformations

LEARNING OUTCOMES

What are the expected outcomes of learning, expressed in terms of knowledge, skills, abilities, attitudes, values, and competencies?

LEARNING OBJECTIVES

What objectives do you aim to achieve?

How can you determine whether all learners are making progress towards their goals?

e-SL Design Principles

Basic principles

- Direct and visible link between learning and service goals
- Challenge-based approach
- Sustainability
- Fostering motivation and engagement

Instructional design

- Combinations of pedagogies
- Student centrality and autonomy
- Learning awareness / Constructive alignment
- Horizontal integration
- Vertical integration

Engagement and inclusiveness

- Tackling equity, diversity & inclusion
- Encompassing all voices
- Reciprocity and partnering with communities
- Building relationships among students

Availability of digital skills and resources

- Skill development
- Digital tools for flexible learning
- Technology to help, not hinder learning
- Technology for critical thinking
- Online channels for collaboration and two-way communication

Na pomoc pri vytváraní storyboardov vzdelávacích zážitkov navrhnutých pre vaše študentstvo vám odporúčame použiť nástroj Learning design Canvas.

Note: Adapted from <https://voltagecontrol.com/>

Ak sa chcete dozvedieť viac o zážitkoch študentstva v oblasti storyboardingu, pozrite si blog [The Educationalist](#) blog.

Ako používať Canvu?

Zamerajte sa na **základné zložky storyboardingu**:

- príbeh,
- štruktúru,
- postupnosť
- plán.

Doplňte ich o zrozumiteľnosť a konzistenciu, aby ste dosiahli efektívny vzdelávací zážitok. Pre úspešnú implementáciu zvážte nasledujúce postupy.

ŠTART

Ako inšpiráciu vyskúšajte vzdelávacie aktivity ako napr.: eSL4EU kartičky, tzv. eSL4EU (dostupné v digitálnom súbore nástrojov) alebo sa ponorte do ďalšej kapitoly.

V prvom rade sa zamerajte na učiacich sa, oni sú hlavnými aktérmi. Pri rozhodovaní o obsahu majte na pamäti ich potreby, motiváciu a očakávania.

Nezabúdajte, že učenie sa nedeje vo vákuu; všetko závisí od kontextu. Premýšľajte o tom, aké zdroje budete potrebovať na to, aby ste oživilí e-SL. A nezabudnite, že kľúčovými hráčmi pri realizácii e-SL sú partneri z komunity.

Pokiaľ ide o predmet, nejde len o to, aby ste sa držali učebných osnov. Zvážte aj základné postoje a hodnoty, ktoré chcete vštepiť.

Nevynechajte stanovenie konkrétnych, merateľných a dosiahnuteľných vzdelávacích cieľov. Tieto ciele sú vašou predstavou o konkrétnej zmene v spôsobilostiach študentstva. Uvediete ich v časti "Premena". Samozrejme má byť zmysluplná.

ZÁŽITKOVÁ ČASŤ

V "zážitkovej fáze" dochádza k učeniu. Ak navrhujete komplexný kurz, je dôležité zosúladiť priebeh učenia s fázami e-SL. Ak sa sústredíte iba na jednu jeho časť, identifikujte aktuálnu fázu pre vás a vaše študentstvo a podľa toho prispôbte konkrétne vzdelávacie aktivity. Každá aktivita by mala mať definovaný účel a mala by priamo súvisieť so stanovenými cieľmi vzdelávania pre váš kurz alebo časť kurzu. Odporúča sa, aby tieto ciele boli viditeľné, a aby ste sa na ne počas procesu navrhovania neustále odvolávali.

Výber a návrh vzdelávacích aktivít sa môže riadiť zásadami návrhu e-SL.

Po rozvrhnutí všetkých aktivít je čas na kontrolu postupnosti. Položte si otázku: Prechádzajú tieto aktivity prirodzene z jednej do druhej? Pozrite sa na ne očami svojich študentov a študentiek. Je jasné, ako jedna aktivita vedie k ďalšej? Ak nie, zvážte, či to v návrhu kurzu spresníte. Vy aj vaši študenti a študentky by ste mali považovať priebeh za logický. A nezabudnite, že niekedy môže návrat k minulým aktivitám a spätná väzba prehĺbiť porozumenie. Takže si možno vyhradte nejaký čas aj na to.

TRANSFORMAČNÁ ČASŤ

Majte na pamäti, že učenie je o transformácii. Preto si nájdite čas na premyslenie toho, ako chcete, aby vaši študenti rástli a transformovali sa. A keďže používate e-SL, tieto zmeny sa môžu rozšíriť aj do komunity.

Okrem toho je pri načrtávaní výsledkov vzdelávania dôležité zamerať sa súčasne na vedomosti a zručnosti z vedných disciplín, aj rozvoj zručností 21. storočia. Využívajte e-SL

ako pedagogický nástroj na dosiahnutie týchto širších cieľov.

Nájdite si chvíľu času na preverenie celého storyboardu kurzu alebo jeho časti. Posúďte, či je počet aktivít primeraný, a zhodnoťte zrozumiteľnosť zadaní. Ak by sa vám niektoré prvky zdali zbytočné alebo chýbajúce, je to príležitosť na úpravu návrhu. Okrem toho je vhodné v rámci štruktúry kurzu vyčleniť určitú flexibilitu pre prípadné úpravy. A potom si odpovedzte na otázku: Sú všetky aspekty zosúladené?

Prečo používať Canvas na storyboarding?

- Pomáha pri mapovaní štruktúry, obsahu a vzdelávacích aktivít vášho kurzu.
- Poskytuje vizuálne znázornenie vzdelávacej cesty.
- Pomáha pri organizácii a komunikácii obsahu kurzu.
- Pomáha pri postupnosti činností v rámci časti hodiny alebo modulu.
- Môže sa použiť na úrovni hodiny, kurzu alebo programu.

Kľúčové aspekty na zamyslenie:

Konstruktívne zosúladenie: Zabezpečte, aby každá aktivita súvisela s cieľmi vzdelávania.

Príspevky študentstva: Aký je spôsob, formát a dĺžka študentských príspevkov?

Čas na riešenie úlohy: Zvážte časovú náročnosť pre vás aj pre študentov a študentky.

Prítomnosť učiteľa: Definujte svoju úlohu a odhadnite čas, ktorý strávite na kurze.



SEKCIA 2

METÓDY A TECHNIKY PODPORY E-SL



2.1. Poznatky o metódach podpory e-service learningu: prehľad

Konzorcium e-SL4EU úspešne navrhlo produktívny prístup k integrácii e-SL do učebných osnov vysokoškolského vzdelávania, pričom vychádzalo z prvkov plánu a rámca pre návrh e-SL. Na základe spoločného chápania koncepcie bol vytvorený flexibilný nástroj na identifikáciu a zhromažďovanie príkladov z praxe zúčastnených univerzít. Na základe informácií získaných z kolektívnych postupov a z prehľadu existujúcej literatúry bola vytvorená komplexná zbierka vzdelávacích aktivít používaných pri realizácii projektov e-SL. Toto spoločné úsilie zabezpečilo pevný základ pre integráciu e-SL, podporu účinných a efektívnych vzdelávacích skúseností v rámci inštitúcií vysokoškolského vzdelávania.

Táto časť ponúka **prehľad metód podpory e-SL** usporiadaných podľa kľúčových fáz realizácie service learningu:

- analýza potrieb komunity,
- príprava a plánovanie,
- implementácia,
- reflexia a oslava.

Preštudujte si rozmanité príklady metód, ktoré sú v súlade s každou etapou a poskytujú cenné usmernenia pre úspešnú realizáciu e-SL.

ANALÝZA POTRIEB

Táto fáza zahŕňa pochopenie potrieb komunity, charakteristiku komunity a zainteresovaných strán, ako aj spoluprácu s členmi komunity.

PRÍPRAVA A PLÁNOVANIE

Service learning zahŕňa organizáciu cieľov, časový harmonogram, zdroje, partnerstvá a prípravu študentstva pre úspešný projekt.

IMPLEMENTÁCIA

Študenti a študentky realizujú plánované aktivity, spolupracujú s komunitou a dosahujú hmatateľný vplyv na riešenie potrieb komunity.

REFLEXIA A OSLAVA

Patrí sem prezentácia výsledkov, reflexia skúseností a uznanie vplyvu service learningu. Študentstvo, učiteľstvo a partneri sa stretávajú, aby oslávili dosiahnuté výsledky a podelili sa o svoje poznatky so širším publikom.

2.2. Aktivita na analýzu potrieb

Analýza potrieb

KRÁTKA CHARAKTERISTIKA

Pred stanovením cieľov implementácie e-SL v komunite musia študenti a študentky získať podstatné informácie o potrebách vybranej komunity, vyhodnotiť ich a vybrať jednu z nich pre ďalšie fázy projektu e-SL. Analýza potrieb je jednou z kľúčových fáz e-SL. Od správneho výberu skutočnej potreby komunity závisí výsledok celého projektu. Preto by sa tejto fáze e-SL mohlo venovať niekoľko dní skupinovej práce. Študenti diskutujú a dohodnú sa na metóde identifikácie potrieb komunity a potom vybrané metódy implementujú do praxe. Následne musia analyzovať získané údaje, vyhodnotiť ich a vybrať jednu potrebu, na ktorú sa potom zamerajú vo svojom projekte e-SL. Analýzu potrieb je najlepšie vykonať v spolupráci s vybranou komunitou alebo jej zástupcami. Pritom je potrebné pamätať na rôzne obmedzenia (možnosti študentstva, financie, čas, požiadavka vzdelávania prostredníctvom tohto e-SL projektu).

VÝSLEDKY VZDELÁVANIA

Študenti budú spôsobilí:

- nájsť vhodný spôsob identifikovania potrieb komunity,
- analyzovať a posúdiť potreby komunity vybranej pre projekt e-SL

INŠTRUKCIE PRE ŠTUDENTSTVO

4 spôsoby získavania informácií o potrebách komunity

Čo potrebuje vaša komunita? Pri zisťovaní potrieb komunity vám môže pomôcť niektorý z nasledujúcich spôsobov kladení otázok:

1. **Médiá:** Ktoré médiá (internet a sociálne médiá, noviny, televízne vysielanie) vo vašej komunite vám môžu pomôcť získať užitočné informácie? Napíšte možné spôsoby využitia médií, aby ste zmapovali potreby vašej komunity.
2. **Rozhovor:** V rámci rozhovoru sa môžete opýtať na to, čo sa deje v médiách: Vyberte cieľovú skupinu - ktorá pozná vašu komunitu - ktorá môže poskytnúť relevantné informácie o potrebách komunity. Môže to byť niekto zo školy, miestnej organizácie alebo vlády. Pripravte si otázky, ktoré by ste mohli týmto ľuďom položiť a urobte s nimi rozhovor.
3. **Dotazník:** Praktický spôsob, ako získať informácie od veľkého počtu ľudí v krátkom čase. Pri príprave dotazníkov zvážte, či zodpoviete nasledujúce otázky: Kto by ich mohol vyplniť? Na koho by sa mali zamerať (napr. na študentov, rodinných príslušníkov, seniorov, susedov)? Koľko vyplnených dotazníkov potrebujeme ako spoľahlivý zdroj údajov?
4. **Priame pozorovanie:** Zvážte tieto otázky vo vašej skupine a vyberte metódu/metódy, ktoré sú uskutočniteľné v stanovenom termíne: Ako môžeme získať informácie priamym pozorovaním? Kam by sme mali ísť? Čo tam môžeme robiť? Ako budeme zaznamenávať naše zistenia?

ZDROJE

BERGER KAYE, C.: *The Complete Guide to Service-Learning*. Mineapolis : Free Spirit Publishing, 2010, s. 24 – 25. ISBN 978-15-7542-345-6

Seven Steps for Conducting a Successful Needs Assessment.
<https://www.nichq.org/insight/seven-steps-conducting-successful-needs-assessment>

Mmogo metóda

KRÁTKA CHARAKTERISTIKA

Metóda Mmogo-metod™ je jedinečný **vizuálny projektívny výskumný nástroj**, pôvodne vyvinutý na zber údajov, ktorý využíva materiály ako hlina, slamky a korálky na vytváranie vizuálnych naratívov (Roos, 2016a, 2016b). V rámci service-learningu táto metóda rozdeľuje účastníkov do dvoch rolí: **Tvorcovia a rozprávači**.

Tvorcovia, zvyčajne komunitní partneri alebo informované študentstvo, presne určujú zložité problémy komunity. Tieto výzvy potom predkladajú rozprávačom, ktorí používajú rôzne materiály, ako napríklad hlinu, papier a ceruzky, aby vymysleli osobité riešenia. Tento štruktúrovaný proces podporuje tímovú prácu a rozvíja tvorivé a inovatívne myslenie. Úlohy tvorcov a rozprávačov nie sú navrhnuté tak, aby fungovali paralelne; namiesto toho môžu tvorcovia často pozorovať proces tvorby riešení a pôsobiť v ňom ako informovaní sprievodcovia alebo ako nositelia "bielych klobúkov". V synchronných projektoch však možno integrovať model "vzdelávacích staníc". To by zahŕňalo viacero staníc: jednu na ideové riešenie úloh, druhú na tvorbu artefaktov a tretiu určenú na stanovenie kritérií hodnotenia a vplyvu. Model striedania týchto staníc môže určiť pedagóg, čo ponúka flexibilitu a prispôsobivosť.

VÝSLEDKY VZDELÁVANIA

Metóda Mmogo môže ponúknuť jedinečný a pútavý prístup k výučbe v rámci SL, ktorý **podporuje kritické myslenie, spoluprácu, empatiu, tvorivé vyjadrenie a občiansku angažovanosť**. Vizualizáciou služby, ktorú majú v úmysle poskytnúť, môžu študenti lepšie pochopiť svoje ciele a vplyv, ktorý chcú dosiahnuť.

ZDROJE

Obrazové materiály: Metóda Mmogo je vizuálna projekčná technika, pri ktorej sa používajú materiály ako hlina, papier, slamky, korálky, ceruzky, látka alebo iný materiál na výrobu. Tieto materiály budú rozprávači potrebovať na vytvorenie vizuálnych reprezentácií svojich navrhovaných riešení.

Pokyny: Tvorcovia aj Rozprávači potrebujú jasné inštrukcie, aby pochopili účel metódy Mmogo a svoje úlohy v tejto aktivite.

Referenčné materiály: Referenčné materiály môžu byť potrebné na poskytnutie informácií o komunite alebo riešenom probléme, ako aj na poskytnutie usmernení o osvedčených postupoch pri vývoji inovatívnych riešení.

Rozsah možností

POSTUP ČINNOSTI

1. Študenti a študentky vyplnia individuálne Profil emocionálnej inteligencie "Rozsah možností".
2. Vypočítajú skóre pre 2 typy inteligencie.
3. Vykonajú sebahodnotenie.
4. Učiteľ/učiteľka vysvetlí význam interpersonálnej inteligencie pre sociálnu angažovanosť.
5. Skupinová diskusia o schopnostiach každého jednotlivca z hľadiska jeho pôsobenia pre spoločnosť.

VÝSLEDKY VZDELÁVANIA

Študenti budú spôsobilí:

- posúdiť vlastné schopnosti z hľadiska intrapersonálnej a interpersonálnej inteligencie.
- pochopiť význam interpersonálnej inteligencie pre spoločenskú angažovanosť.

PROFIL EMOCIONÁLNEJ INTELIGENCIE "ROZSAH MOŽNOSTÍ"

Prečítajte si nižšie uvedené tvrdenia. Rozhodnite, do akej miery sa na vás jednotlivé tvrdenia vzťahujú. 5 - S daným tvrdením rozhodne súhlasím; 4 - S daným tvrdením skôr súhlasím; 3 - Ťažko povedať; 2 - S daným tvrdením skôr nesúhlasím; 1 - S daným tvrdením rozhodne nesúhlasím.

Tabuľka 1.

Č.	Výrok o vašom správaní	1	2	3	4	5
1.	Mám silné sebavedomie, poznám sám/sama seba, moje silné stránky a ako ich používať.	1	2	3	4	5
2.	Som rád/rada v spoločnosti iných ľudí, ľahko sa zoznamujem s inými ľuďmi.	1	2	3	4	5
3.	Ak niečo idem robiť, spolieham sa najmä na moje vlastné myšlienky, plány a intuíciu.	1	2	3	4	5
4.	Rád/rada pracujem v skupine, rád spolupracujem s inými.	1	2	3	4	5
5.	Som reflektívna osoba, pokoj a samota sú pre mňa najlepšie podmienky pre prácu a štúdium.	1	2	3	4	5
6.	Nikdy sa nenudím, vždy si nájdem niečo zaujímavé na prácu.	1	2	3	4	5
7.	Ľudia ma vidia ako lídra/líderku, mám schopnosti lídra, dokážem viesť tím.	1	2	3	4	5
8.	Mám schopnosť robiť závery na základe mojich pocitov.	1	2	3	4	5
9.	Mám veľa priateľov, s ktorými sa často stretávam, rád s nimi trávim čas.	1	2	3	4	5
10.	Systematicky pracujem na svojom sebarozvoji a rozvíjam svoje zručnosti.	1	2	3	4	5
11.	Dokáže počúvať iných ľudí, rozoznávať ich pocity, nálady a zámery.	1	2	3	4	5

Interpretácia výsledkov:

Po posúdení miery pravdivosti jednotlivých výrokov treba vybrané bodové odpovede zapísať do tabuľky výsledkov k príslušnému číslu výroku. Potom výsledky sčítajte a výsledky prepočítajte na percentá. V každej hodnotenej kategórii týkajúcej sa interpersonálnej inteligencie môžete získať od 6 do 30 bodov. Percentuálny výsledok získate vynásobením výsledku (v bodoch) číslom 100 a následným vydelením číslom 30. Napríklad: ak je skóre 18, percentuálne skóre je 60 %. Skóre sa vypočíta podľa vzorca: počet získaných bodov x 100 / 30.

Tabuľka 2.

Typ inteligencie	Skóre v individuálnych výroko						Výsledok v bodoch	%
Intrapersonálna inteligencia	1	3	5	7	9	11		
Interpersonálna inteligencia	2	4	6	8	10	12		

ZDROJE

Kopik A., Zatorska M., *Wielorakie podróże - edukacja dla dziecka*. Europejska Agencja Rozwoju Sp. J., Kielce 2010, s. 43-47. (only applies to emotional intelligence)

2.3. Aktivity na podporu prípravy a plánovania

Pripraviť, nastaviť, zapojiť! Nástroj na predbežnú reflexiu

KRÁTKA CHARAKTERISTIKA

Predbežná reflexia sa uskutočňuje pred začatím aktivít zapojenia komunity. Pomáha študentstvu pripraviť sa na vlastné skúsenosti s angažovanosťou v komunite. Študentstvu poskytuje príležitosť identifikovať svoje očakávania, nádeje a obavy. Aktivity v predbežnej reflexii by mali študentstvu umožniť premýšľať o svojich predpokladoch a hodnotách. V konečnom dôsledku tento krok pripravuje študentstvu na vstup do komunity a poskytuje stratégiu na zlepšenie a obohatenie procesu reflexie (Falk, 1995).

Otázky, ktorými by mali študenti a študentky začať:

- *Čo znamená byť zapojený do komunity?*
- *Aké sú vaše doterajšie skúsenosti s dobrovoľníctvom, službou alebo iným zapojením sa do komunity?*
- *Čo pre vás znamená komunita?*
- *Aké sú podľa vás niektoré z hlavných sociálnych problémov v komunite? Čo si myslíte, že sú niektoré z hlavných výhod komunity?*
- *Aké máte očakávania týkajúce sa vašej skúsenosti v komunite (napr. ľudia, s ktorými predpokladáte interakciu, ako bude vyzeráť partnerská organizácia komunity atď.)*
- *Aké máte obavy alebo strach z vašej skúsenosti v komunite? Aké sú vaše nádeje týkajúce sa vašej skúsenosti v komunite?*
- *Ako si myslíte, že to, čo sa naučíte v komunite, bude prepojené s tým, čo sa naučíte v triede?*

Tento nástroj je určený pre vyučujúcich, ktorí chcú zapojiť svojich študentov a študentky do sebahodnotenia vlastnej pripravenosti pre spoluprácu s komunitou. Po tom, ako študenti a študentky vyplnia toto sebahodnotenie, môže učiteľ/učiteľka so študentmi a študentkami diskutovať o ich pripravenosti zapojiť sa do spolupráce s komunitou.

VÝSLEDKY VZDELÁVANIA

Sebahodnotenie vlastnej pripravenosti na zapojenie sa do komunity.

Uvedomenie si vlastných očakávaní, nádejí a obáv pred zapojením sa do komunity

ZDROJE

Ready, Set, Engage! Pre-reflection Tool is part of the Service-Learning Toolkit developed by Michigan State University. USA.

<https://communityengagedlearning.msu.edu/upload/toolkits/Service-Learning-Toolkit.pdf>

Strom cieľov

KRÁTKA CHARAKTERISTIKA

Strom cieľov je **grafický nástroj** užitočný na plánovanie SL aktivít. Študentstvu umožňuje formulovať ciele, ktoré chce dosiahnuť svojim e-SL projektom. Cieľmi predpokladajú čo dosiahnu na konci projektu. V tomto nástroji sú ciele kmeňom stromu a mali by byť napísané hmatateľným, flexibilným, operatívnym a merateľným spôsobom. Nástroj tiež umožňuje vytvoriť vzťah medzi zdrojmi (korene stromu) - cieľmi (koruna stromu). Zdroje sú podmienky, ktoré treba vytvoriť na dosiahnutie cieľov. Sú to ľudské zdroje, materiálne zdroje, sieťové zdroje atď. a odpovedajú na otázku: Čo potrebujeme na dosiahnutie cieľov? Môžu sa týkať aj osobných charakteristík, napríklad motivácie a účasti. Ciele sú prezentované ako vrchol stromu; týkajú sa ambícií, resp. sna, ktorý sa sleduje projektom, alebo smerov, ktoré sa majú otvoriť dosiahnutím cieľov.

Na použitie tohto nástroja môžu byť študenti a študentky rozdelené do skupín na časový úsek 30 minút. Potom každá skupina poskytne spätnú väzbu. Po tom, ako skupiny nahlásia výsledky svojej skupinovej práce (30 minút), učiteľstvo a študentstvo pracuje spoločne na vytvorení konečného stromu cieľov, pričom vyberú najlepšie nápady.

VÝSLEDKY VZDELÁVANIA

Tvorivé a inovačné zručnosti: proces výberu cieľov a vyšších zámerov projektu si vyžaduje tvorivé a inovačné myslenie, ktoré presahuje rámec schém. Tento nástroj umožňuje študentom sledovať cestu, ktorá ešte neexistuje, pričom sa zameriava na ich schopnosť myslieť široko a zároveň konkrétne

Kritické myslenie: Proces analýzy vzťahu medzi cieľmi, zdrojmi a návrhmi projektu si vyžaduje kritické myslenie.

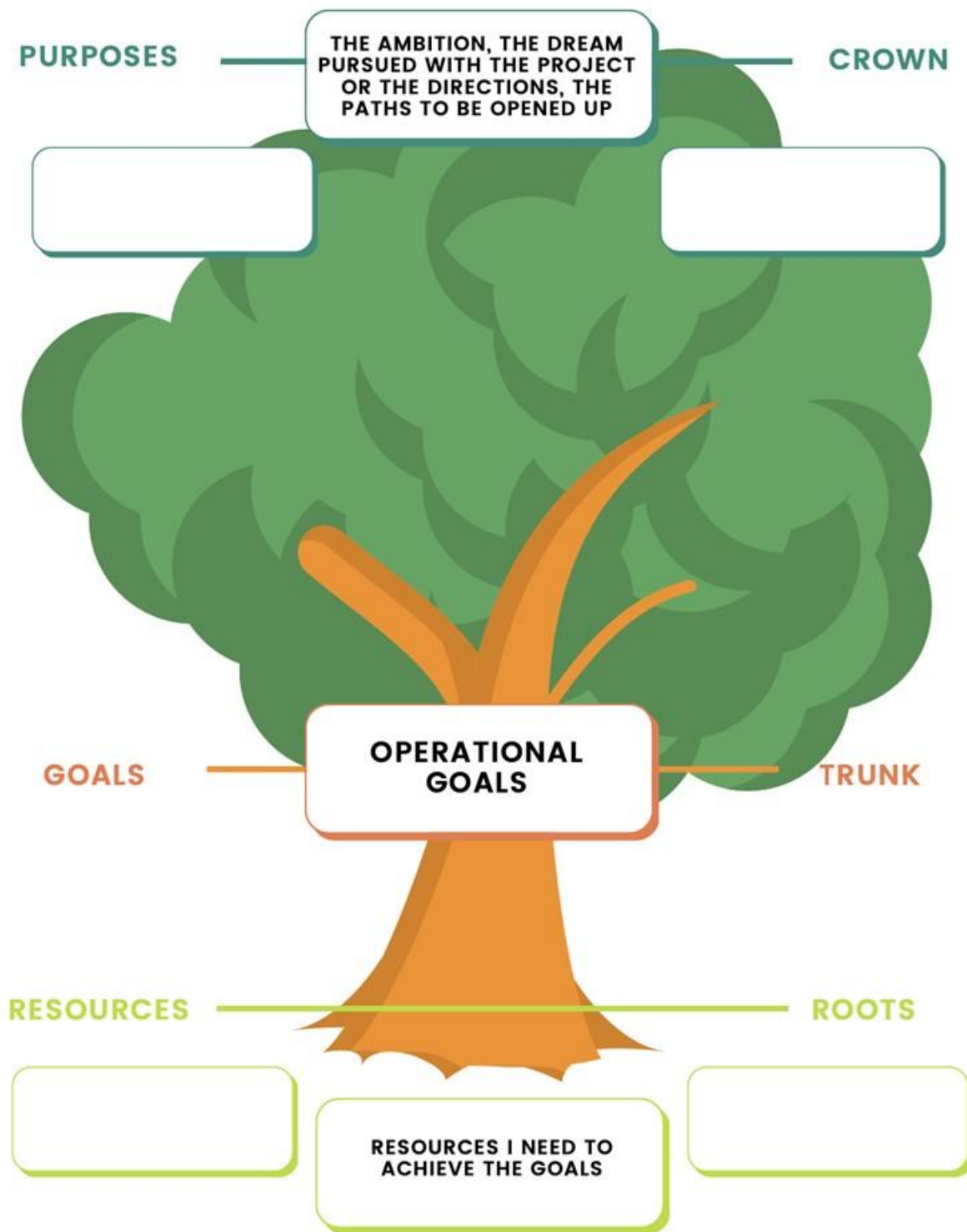
Komunikačné zručnosti: Pomocou tohto nástroja môžu študenti zlepšiť svoje komunikačné zručnosti a lepšie vyjadriť hodnotu projektu.

ODPORÚČANIA

Je dôležité prezentovať túto aktivitu až po výbere relevantného sociálneho problému, ktorý sa má riešiť s komunitou a po preskúmaní jeho príčin a dôsledkov.

Obrázok 5. Strom cieľov

THE GOALS TREE



Kruh sociálnej identity

KRÁTKA CHARAKTERISTIKA

Tento nástroj je určený pre vyučujúcich, ktorí chcú študentom a študentkám v rámci service-learningu predstaviť koncept moci a privilégií. Podnecuje študentstvo, aby identifikovalo sociálne identity a uvažovali o rôznych spôsoboch, ako sa tieto identity v rôznych obdobiach zviditeľňujú alebo intenzívnejšie pociťujú, a ako tieto identity ovplyvňujú spôsob, akým ich ostatní vnímajú alebo ako s nimi zaobchádzajú. Nástroj nabáda študentov a študentky, aby vyplnili rôzne sociálne identity (ako je rasa, rod, postihnutie, sexuálna orientácia atď.) a ďalej tieto identity kategorizovali na základe toho, ktoré z nich majú najväčší význam pri vnímaní seba samých a ktoré majú najväčší význam pri vnímaní iných. Pre študentov a študentky je to skvelý spôsob, ako sa navzájom zapojiť na osobnej úrovni a vytvoriť si tak spojenia, ktoré by inak zostali nepovšimnuté. Ak si na začiatku semestra vyhradíte čas na vykonanie tejto aktivity, pomôže to študentom a študentkám vytvoriť zmysluplné väzby, ktoré im umožnia lepšie spolupracovať a vzájomne sa podporovať počas celého semestra.

VÝSLEDKY VZDELÁVANIA



Študenti a študentky budú spôsobilé:

- kriticky analyzovať identity viac alebo menej pociťované v rôznych sociálnych kontextoch. Triedu a univerzitu možno vyzdvihnúť ako kontext, v ktorom možno pristupovať k otázkam o prekážkach k inklúzii
- pochopiť, ako fungujú privilégiá, ktoré normalizujú niektoré identity oproti iným. Napríklad študent, ktorý hovorí po anglicky ako svojim materinským jazykom, môže uvažovať o tom, prečo len zriedkakedy musí premýšľať o svojom jazyku ako o aspekte svojej

- identity, zatiaľ čo niektorí jeho rovesníci môžu jazyk identifikovať ako aspekt svojej identity, ktorý v triede pociťujú najintenzívnejšie
- stať sa citlivými na spoločné identity so spolužiakmi, ako aj na rôznorodosť identít v triede, budovať komunitu a podporovať empatiu.

POSTUP ČINNOSTI

Každému študentovi a študentke poskytnite leták s kolieskom sociálnej identity.

Dajte im pokyn, aby vyplnili prázdne políčka v kruhu (napr. sexuálna orientácia, národná identita atď.).

Po vyplnení prázdnych políčok povedzte študentom, aby vyplnili otázky č. 1 až 5 v strede kolesa.

Požiadajte študentov, aby sa spojili do dvojíc a rozdelili si svoje koleso s ďalším študentom. Upozornite ich, že pre mnohých študentov to môžu byť citlivé témy a mali by sa podeliť len o to, čo im je príjemné.

Uľahčite diskusiu so študentmi a položte im otvorené otázky:

- *Čo ste si o sebe všimli/pozorovali, keď ste vyplňali koleso sociálnej identity?*
- *Čo si myslíte o viditeľných a neviditeľných identitách?*
- *Čo ste zistili z rozhovorov s partnerom?*
- *Čo to teda znamená pre service learning?*
- *Ako to súvisí s témami moci a privilégii, o ktorých sme diskutovali?*
- *Prečo by sme mali robiť takúto aktivitu?*

Pridajte do diskusie niekoľko myšlienok na základe pozorovaní: Kludne sa podelte o osobný príklad.

Charakteristické alebo kľúčové identity = Tieto aspekty identity sú tie, ktoré ľudí posúvajú dopredu vo svete ako prvé. Sú to individuálne aj spoločenské, viditeľné aj neviditeľné.

Necharakteristické = Tieto aspekty identity sa môžu pohybovať a meniť. Nemusíme sa pohybovať vpred vo svete predovšetkým s ohľadom na ne. Tieto sú individuálne aj spoločenské.

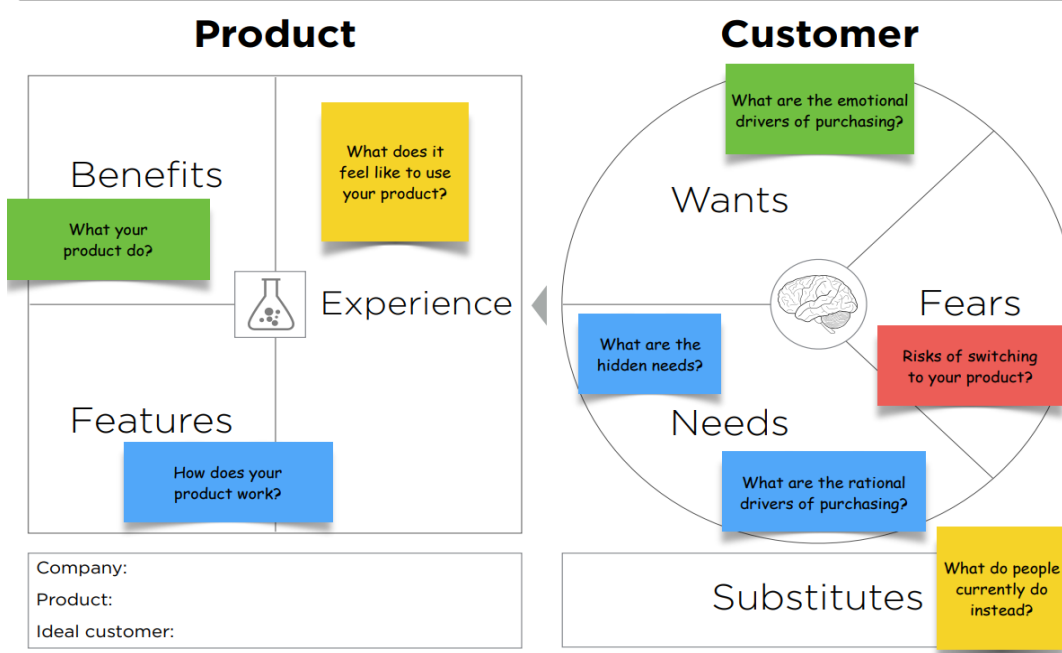
Plátno hodnotových návrhov

KRÁTKA CHARAKTERISTIKA

Projekt (e-)SL je navrhnutý tak, aby riešil potreby komunity a mal transformačný vplyv. Aby sa zabezpečilo, že projekt splní tento účel, študenti a študentky by mali analyzovať vzťah medzi projektom a komunitou. Pomôže im **Plátno hodnôt**. Plátno (**Canvas**), ktoré pôvodne vyvinul Dr. Alexander Osterwalder na zabezpečenie súladu medzi produktom a trhom, možno použiť na zdokonalenie existujúcich služieb alebo na vývoj nových. Preskúmaním segmentu komunity, pochopením jej potrieb a určením prínosov projektu môže študentský tím vytvoriť hodnotovú ponuku, ktorá bude v komunite rezonovať. Plátno môže tiež pomôcť identifikovať potenciálne príležitosti na inováciu a rast. Na spoluvytváranie analýzy myšlienky, výsledkov a príjemcov projektu (e-)SL by sa mal tím pripraviť na **ideový workshop**, ktorý využíva Plátno hodnotových ponúk. Výsledky workshopu by mali byť podkladom pre prax a realizáciu projektu (e-)SL a mali by identifikovať transformačné piliere projektu s potenciálom formovať oslovenú komunitu.

Obrázok 6. Canvas

Value Proposition Canvas



Based on the work of Steve Blank, Clayton Christensen, Seth Godin, Yves Pigneur and Alex Osterwalder. Released under creative commons license to encourage adaption and iteration. No rights asserted.

The Value Proposition Canvas (Source: [Peter Thomson](#))

VÝSLEDKY VZDELÁVANIA

Zlepšenie zručností pri riešení problémov: Proces analýzy vzťahu medzi projektom e-SL a komunitou si vyžaduje kritické myslenie a zručnosti pri riešení problémov. Prostredníctvom použitia Plátna hodnotových návrhov môžu študenti rozvíjať a uplatňovať tieto zručnosti, aby zabezpečili, že projekt e-SL spĺňa potreby komunity.

Zlepšenie komunikačných zručností: Efektívna komunikácia je nevyhnutná pri práci s členmi komunity, aby sa zabezpečilo uspokojenie ich potrieb. Pomocou Plátna hodnotových návrhov na analýzu a pochopenie komunity môžu študenti zlepšiť svoje komunikačné

zručnosti a lepšie vyjadriť hodnotu projektu zainteresovaným stranám.

Zlepšenie zručností kritického myslenia: Prostredníctvom procesu analýzy vzťahu medzi projektom (e-)SL a komunitou s využitím Plátna hodnotových návrhov študenti zlepšia svoje zručnosti kritického myslenia.

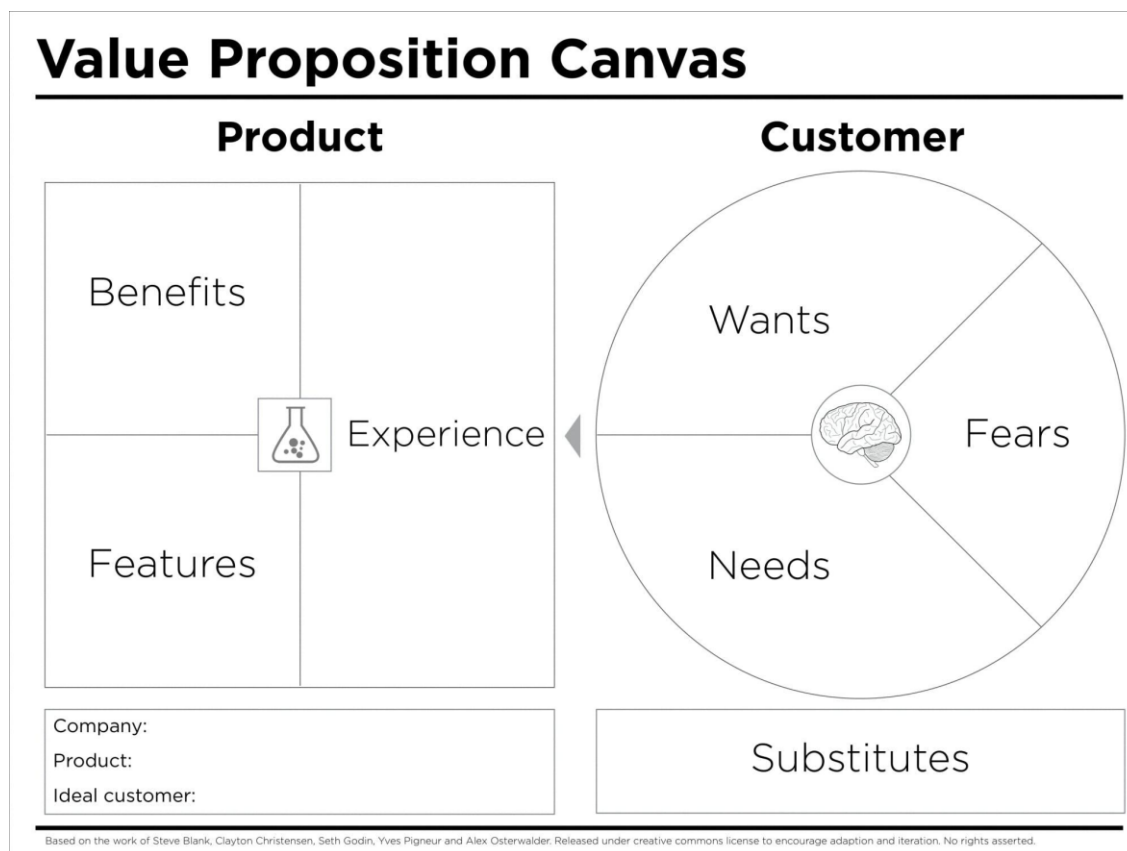
ODPORÚČANIA

Predtým, ako sa zapojíte do workshopu spoluvytvárania hodnôt s využitím Plátna hodnotových návrhov, vykonajte individuálne ideové sedenie k obsahu kurzu, ktorý vyučujete.

Vychádzajte zo základnej myšlienky: Študenti a študentky nepotrebujú kurz. Potrebujú skôr získať vedomosti, zručnosti, postoje, hodnoty alebo kompetencie.

Na dosiahnutie výsledku existuje mnoho možností, aj keď sa vám niektoré z nich nepáčia alebo ich neuprednostňujete. Zamyslite sa nad tým, ako sa vo vašom kurze riešia potreby, obavy a prania študentstva, a ako sa pretavujú do zmysluplných a pútavých zážitkov.

Obrázok 7.



The Value Proposition Canvas (Source: [Peter Thomson](#))

ZDROJE

<https://gustdebacker.com/value-proposition-design/>

Plánovanie hodnotenia projektu service-learning

KRÁTKA CHARAKTERISTIKA

Po tom, ako študenti zhodnotili potreby, stanovili ciele svojho SL projektu a naplánovali aktivity, plánujú aj hodnotenie projektu. Pri plánovaní hodnotenia projektu môžu pracovať s pracovným listom s pripravenými otázkami. Pred výučbou sa učiteľ môže študentov opýtať na hodnotenie a prečo je dôležité.

VÝSLEDKY VZDELÁVANIA

Študenti budú spôsobilí naplánovať hodnotenie svojho projektu alebo aktivity v oblasti service learningu.

PRACOVNÝ LIST

Plánovanie hodnotenia projektu service learningu

Pri plánovaní hodnotenia projektu service-learning hľadajte odpovede na nasledujúce otázky:

Koľko ľudí chcete zapojiť do projektu?

Koľko a aké aktivity chcete v rámci projektu realizovať (prednášky, diskusie, výlety, konzultácie...)?

K akej kvalitatívnej zmene by malo dôjsť po realizácii vašej aktivity? Čo sa zmení v cieľovej skupine?

Ako zistíte, že došlo k tejto zmene? Ako ju budete sledovať?

Plánovanie propagácie service learningového projektu

KRÁTKA CHARAKTERISTIKA

SL projekty sú svojou povahou dynamické a zahŕňajú nepretržitý cyklus plánovania, činnosti a reflexie. V rámci tohto nepretržitého procesu dôležitú úlohu zohráva propagácia a komunikácia a to nielen pri zvyšovaní povedomia o problémoch komunity, ale aj pri zdôrazňovaní potenciálnych riešení a prostriedkov, ktorými môžu jednotlivci prispieť k riešeniu týchto problémov. Aktívnou propagáciou a komunikáciou o cieľoch, priebehu a výsledkoch SL projektu môžete podporiť väčšie zapojenie komunity a podporiť hlbšie pochopenie daných problémov. To osvetľuje komunitné výzvy, ktorým čelíme, podnecuje rozhovory a podnecuje angažovanosť.

Pri plánovaní SL projektu je nevyhnutné zahrnúť podrobnú propagačnú a komunikačnú stratégiu. To zahŕňa určenie kľúčových myšlienok, ktoré sa majú odovzdať cieľovému publiku, a najúčinnějších komunikačných kanálov. To by mohlo zahŕňať stretnutia v komunite, miestne bulletiny a verejné prezentácie, alebo digitálne prostriedky, ako sú príspevky v sociálnych médiách, online bulletiny alebo webová stránka projektu.

Na pomoc pri tomto plánovacom procese sa študentstvu odporúča použiť poskytnutý pracovný list. Tento pracovný list obsahuje relevantné otázky, ktoré študentstvu pomôžu pri vypracovaní komplexného plánu propagácie. Tie môžu zahŕňať otázky týkajúce sa hlavných posolstiev projektu, cieľového publika, potenciálnych komunikačných kanálov a časového harmonogramu propagačných aktivít.

Pred začatím plánovania je prospešné poskytnúť študentom a študentkám stručný prehľad propagácie v kontexte service learningu. To môže objasniť úlohu a význam propagácie, vysvetliť rôzne propagačné techniky a zdôrazniť vplyv efektívnej komunikácie na úspech projektu.

VÝSLEDKY VZDELÁVANIA

Študenti budú schopní naplánovať propagáciu svojho projektu alebo aktivity v oblasti service learningu.

ZDROJE

Použitie aplikácie alebo online nástroja, na podporu komunikácie inovatívnymi a kreatívnymi spôsobmi, napríklad:

- Pixlr, Google photos a Pixabay majú užívateľsky prívetivé možnosti úpravy fotografií,
- Pixteller a Canva sú skvelé nástroje na tvorbu plagátov, pozvánok, certifikátov, správ, prezentácií, gifov a videí.
- Clideo a Typito a YouCut môžu pomôcť pri úprave videí

PRACOVNÝ LIST

Plánovanie propagácie aktivity v rámci service learningu

Pri plánovaní propagácie vašej service learningovej aktivity sa pokúste odpovedať na tieto otázky:

Čo je cieľom propagácie vašej service learningovej aktivity?

Kto je cieľovou skupinou propagácie (koho chcete osloviť)?

Aké sú špecifiká tejto skupiny týkajúce sa propagačných aktivít (napr. aké sú jej mediálne charakteristiky)?

Ako oslovíte cieľovú skupinu? Ktorý nástroj propagácie si vyberiete?

Čo a kde umiestnite/publikujete?

Aké povolenia sú na to potrebné (keďže nie je povolené umiestňovať propagačné materiály kdekoľvek, vždy je potrebný súhlas vlastníka/správcu, napr. pozemku, dverí, tabule)?

Kedy/v akom časovom rozvrhu budete propagovať činnosť/projekt?

Kedy, kde a kto zabezpečí propagáciu? Kto bude hovorcom? Aké budú ich kompetencie a úlohy?

Aké budú finančné náklady spojené s propagáciou aktivity/projektu?

2.4. Aktivity na podporu implementácie

Graffiti stena

KRÁTKA CHARAKTERISTIKA

Graffiti stenu možno použiť na individuálnu reflexiu, ale najmä na skupinovú reflexiu počas realizácie projektu (e-)SL. Môže sa používať ako nástroj na priebežnú spätnú väzbu a komunikáciu počas celého projektu, aby sa zabezpečila informovanosť a zapojenie študentstva a komunitných partnerov. Graffiti stena umožňuje členom a členkám tímu reagovať na udalosť alebo činnosť veľmi kreatívnym spôsobom pomocou obrovského hárku papiera, poznámok a iných materiálov. Graffiti stena je obzvlášť úspešná pri podujatiach typu drop-in so širokou verejnosťou, skupinami základných alebo stredných škôl, ale môže sa použiť aj na interaktívne workshopy, prednášky alebo prezentácie so zainteresovanými dospelými. Učiteľ a študentstvo potrebujú veľký priestor na stene alebo tabuľu, veľké hárky papiera, post-it poznámky alebo iný spôsob zaznamenávania odpovedí účastníkov a účastníčok. Zároveň potrebujú mať pripravené otázky, ktoré podnietia odpovede. Existujú aj digitálne nástroje, ktoré vám pomôžu vytvoriť online stenu a sledovať všetky akcie a spätnú väzbu a vstupy, ktoré vytvorili študenti a študentky a partneri z komunity. Používanie nástrojov, ako je Padlet alebo Miro, uľahčuje spoluprácu a sprístupňuje stenu vzdialeným účastníkom alebo pri asynchrónnych zasadnutiach.

VÝSLEDKY VZDELÁVANIA

Spolupráca a tímová práca: Graffiti stena podnecuje študentstvo a komunitných partnerov k spolupráci a zdieľaniu nápadov, čím pomáha budovať zručnosti spolupráce a tímovej práce.

Tvorivé myslenie: Graffiti stena je otvorená a umožňuje študentstvu vyjadriť svoje myšlienky a nápady kreatívnym spôsobom, čím podporuje ich nápadité myslenie a schopnosť riešiť problémy.

Komunikačné zručnosti: Graffiti stena poskytuje študentstvu a komunitným partnerom priestor na zdieľanie myšlienok a nápadov, čím sa zlepšujú komunikačné zručnosti.

Reflexia: Graffiti stena sa môže použiť na individuálnu reflexiu, ktorá študentom poskytne príležitosť premýšľať o svojich myšlienkach a nápadoch týkajúcich sa projektu a ich úlohy v ňom.

Občianska angažovanosť: Graffiti stena poskytuje členom komunity príležitosť zapojiť sa do projektu a poskytnúť spätnú väzbu, čím podporuje zmysel pre občiansku zodpovednosť a angažovanosť.

Uvedomenie si rôznych perspektív: Graffiti stena umožňuje zapojiť rôzne perspektívy a nápady, čím podporuje uvedomenie si rôznych perspektív a skúseností.

Vizuálno-priestorové zručnosti: Vizuálna povaha Graffiti steny pomáha rozvíjať vizuálno-priestorové zručnosti, keďže študenti a študentky pracujú s materiálmi a organizujú myšlienky vo vizuálnej podobe.

ODPORÚČANIA

Poskytnite účastníkom a účastníčkam jasné podnety alebo otázky, ktoré ich budú viesť k odpovediam na stene.

Povzbudzujte účastníkov, aby okrem textu používali aj multimediálne prvky (ako sú

obrázky alebo videá) na zlepšenie svojich odpovedí. Mnohí jednotlivci sa domnievajú, že samotné čítanie komentárov im pomáha získať lepší obraz o skúsenostiach účastníkov, zatiaľ čo iní sa rozhodnú pre systematickejšiu analýzu.

Zväzte použitie techniky tvorby slovných máp alebo kódovania tém na analýzu a syntézu odpovedí účastníkov s cieľom hlbšie pochopiť ich perspektívy a skúsenosti.

Použite aktivity na reflexiu, ktoré pomôžu účastníkom prepojiť ich odpovede na stene s vlastnými skúsenosťami v oblasti vzdelávania a služby.

PRÍKLAD POUŽITIA

Predstavte si, že skupina študentov pracuje na projekte (e-)SL na podporu udržateľnej dopravy v ich komunite. Graffiti stenu môžu použiť ako nástroj na priebežnú spätnú väzbu a komunikáciu počas celého projektu.

Na začiatku projektu skupina vytvorí veľký priestor na stene alebo nástenu a poskytne post-it poznámky alebo iné záznamové materiály.

Počas realizácie projektu skupina pravidelne vyzýva členov komunity a zainteresované strany, aby sa zapojili do Graffiti steny tým, že budú reagovať na výzvy, ako napríklad "Aké sú vaše potreby v oblasti dopravy?" alebo "Ako môžeme urobiť dopravu udržateľnejšou?". Účastníci môžu napísať svoje nápady, otázky a spätnú väzbu na lístočky a umiestniť ich na stenu. Skupina môže v priebehu projektu pridávať aj vlastné odpovede a úvahy.

Graffiti stena pomôže ľuďom v skupine vnímať celkovú energiu a angažovanosť okolo projektu. Umožní im tiež identifikovať oblasti, v ktorých je potrebné viac komunikácie a angažovanosti. Napríklad, ak je málo reakcií od určitej skupiny zainteresovaných strán, skupina môže pracovať na ich priamejšom zapojení do projektu. Graffiti stenu možno využiť aj na individuálnu reflexiu tým, že študentom poskytne priestor na zapísanie vlastných myšlienok a nápadov o projekte. To môže byť užitočné najmä pre študentov, ktorí sa nemusia cítiť pohodlne pri zdieľaní svojich myšlienok v skupinovom prostredí.

STAR momenty

KRÁTKA CHARAKTERISTIKA

Stratégia STAR (Situation, Task, Action, Result) zdôrazňuje pripisovanie významu učebným úlohám a skúsenostiam, podporu sebahodnoty a zameranie sa na dostupné zdroje. Umožňuje jednotlivcom prezentovať svoje zručnosti, skúsenosti a úspechy štruktúrovaným a organizovaným spôsobom. Rozpoznaním hodnoty v zdanlivo všedných úlohách si jednotlivci pestujú **pozitívne myslenie pre osobný rast**. Tento prístup sa uplatňuje v rôznych oblastiach, ako je **vzdelávanie, práca, vzťahy a osobné ciele**, čím sa zvyšuje **motivácia, sebadôvera a celková spokojnosť**.

Stratégiu STAR možno účinne použiť na reflektovanie skúseností a úspechov v rámci projektov e-SL.

Jedným z kľúčových výsledkov prijatia stratégie STAR momentov je rozvoj sebaúcty a sebadôvery. Pripisovaním významu každodenným skúsenostiam si jednotlivci uvedomujú svoju schopnosť prekonávať výzvy a dosahovať osobný rast.

Tento proces podporuje pozitívne vnímanie seba samého, čo jednotlivcom umožňuje prijať svoje silné stránky a pracovať na zlepšení oblastí, ktoré si vyžadujú pozornosť. Zameraním sa na zdroje jednotlivci menia svoje myslenie z fixného na rastovo orientované, čo im umožňuje riešiť náročné úlohy so zvýšenou motiváciou a odolnosťou.

VÝSLEDKY VZDELÁVANIA

Sociálny a emocionálny rozvoj:

- Rozvíja empatiu a schopnosti spolupráce.
- Zvyšuje sebadôveru a sebareguláciu.

Komunikačné a jazykové zručnosti:

- Zlepšuje komunikačné a posluchové zručnosti.
- Rozvíja efektívne prezentačné schopnosti.

Kritické myslenie a riešenie problémov:

- Zlepšuje schopnosť riešiť problémy a rozhodovať sa.
- Podnecuje tvorivosť a inovácie.

Kultúrne povedomie a oceňovanie:

- Oceňuje rozmanitosť a rôzne kultúry.
- Rozvíja chápanie dedičstva komunity.

Občianska zodpovednosť a hodnoty:

- Zapája sa do občianskej participácie a dobrovoľníctva.
- Učí sa o demokratických hodnotách a povinnostiach.

Starostlivosť o životné prostredie:

- Podporuje environmentálne povedomie a udržateľnosť.
- Podieľa sa na environmentálnych projektoch v komunite.

POSTUP POUŽITIA

Situácia:

- Opíšte kontext projektu e-SL.
- Vysvetlite konkrétnu použitú online platformu alebo technológiu, komunitu alebo organizáciu, s ktorou ste spolupracovali, a spoločenskú otázku alebo problém, ktorý ste chceli prostredníctvom projektu riešiť.

Úloha:

- Uvedte konkrétnu úlohu alebo cieľ vášho e-SL projektu.
- Rozoberte ciele, ktoré ste si stanovili, úlohy a zodpovednosti pridelené vám a vášmu tímu a všetky problémy alebo obmedzenia, s ktorými ste sa stretli v online prostredí.

Akcia:

- Podrobne opíšte opatrenia, ktoré ste prijali na realizáciu e-SL projektu.
- Vysvetlite online stratégie, nástroje a zdroje, ktoré ste využili, procesy spolupráce, do ktorých ste sa zapojili, a inovatívne prístupy, ktoré ste prijali na riešenie identifikovaného problému.
- Vyzdvihnite svoje aktívne zapojenie, schopnosti riešiť problémy a svoju prispôsobivosť digitálnemu kontextu.

Výsledok:

- Podel'te sa o výsledky a vplyv vášho e-SL projektu.
- Analyzujte dosiahnuté hmotné a nehmotné výsledky, ako sú pozitívne zmeny alebo prínosy pre komunitu, zručnosti rozvinuté alebo rozšírené prostredníctvom projektu a akákoľvek spätná väzba alebo uznanie, ktoré ste dostali.
- Zamyslite sa nad získanými skúsenosťami, a z hľadiska technickej zručnosti, aj osobného rastu.

LEGO veža

KRÁTKA CHARAKTERISTIKA

Na zvýšenie angažovanosti komunity a rozvoj zručností v oblasti komunikácie a spolupráce sa môže osvedčiť cvičenie so stavaním veže z kociek Lego. Táto aktivita je určená na vytvorenie povedomia o pocitoch a reakciách jednotlivcov v zložitých komunikačných situáciách, ako aj na podporu tímovej práce a spolupráce v náročných situáciách. Pridelením rôznych rolí jednotlivým účastníkom cvičenie poskytuje príležitosť pochopiť dynamiku efektívnej komunikácie v rámci komunity.

POSTUP ČINNOSTI

Príprava:

Zhromaždíte rôzne Lego kocky v takom množstve, aby ich bolo dostatok pre každého účastníka.

Pripravte veľký stôl alebo vyhradený priestor na aktivitu stavania veže.

Pripravte si súbor inštrukcií pre každú úlohu (opísané nižšie).

Pridelenie úloh:

Rozdeľte úlohy jednotlivým účastníkom, aby sa v skupine vystriedali rôzne úlohy. Každý účastník by mal mať konkrétnu úlohu, ktorú má počas aktivity vykonávať.

Úlohy a povinnosti:

Architekt - zodpovedá za vypracovanie plánu a poskytnutie pokynov na výstavbu veže. Svoju víziu musí jasne sprostredkovať ostatným účastníkom, primerane k zložitosti úlohy.

Komunikátor - zodpovedá za sprostredkovanie pokynov architekta ostatným členom tímu. Musí účinne sprostredkovať víziu architekta, odpovedať na otázky a riešiť prípadné obavy.

Stavitelia - zodpovedajú za fyzickú výstavbu veže podľa plánu architekta. Mali by sa riadiť pokynmi komunikátora a vzájomne spolupracovať, aby zabezpečili presnú a efektívnu výstavbu veže.

Pozorovateľ - pozorne sleduje dynamiku komunikácie a spolupráce v skupine. Mal by si robiť poznámky o interakciách tímu a identifikovať pozitívne aj problematické aspekty komunikačného procesu.

Facilitátor - pôsobí ako sprostredkovateľ a zabezpečuje, aby mal každý možnosť podeliť sa o svoje myšlienky a obavy. Mal by pomáhať pri riešení konfliktov alebo ťažkostí, ktoré môžu vzniknúť počas aktivity a podporovať pozitívnu atmosféru.

Proces výstavby veže:

Architekt vypracuje plán konštrukcie veže a oznámi ho komunikátorovi.

Komunikátor odovzdá pokyny staviteľom, ktorí spolupracujú na stavbe veže.

Pozorovateľ pozorne sleduje dynamiku komunikácie a všimá si všetky problémy alebo úspechy.

Facilitátor sleduje interakcie skupiny a v prípade potreby zasahuje, aby zabezpečil efektívnu spoluprácu.

VÝSLEDKY VZDELÁVANIA

Účastníci sa aktívne zapájajú do spoločného stavania Lega a oceňujú rôzne perspektívy.

Rozvíjajú efektívne komunikačné zručnosti, precvičujú si riešenie problémov a kritické myslenie a rozvíjajú schopnosti tímovej práce a vedenia. Prostredníctvom tvorivosti a inovácie stavajú jedinečné stavby a zároveň si zlepšujú priestorové povedomie a jemnú motoriku. Táto skúsenosť kultivuje trpezlivosť, vytrvalosť a reflexívne myslenie, pričom zdôrazňuje hodnotu spolupráce a efektívnej komunikácie pri dosahovaní spoločných cieľov.

ZDROJE

Kocky Lego - rôzne tvary a veľkosti, ktoré účastníkom poskytujú širokú škálu stavebných možností.

Stoly a stoličky na vytvorenie pracovných miest pre účastníkov.

Plocha na vystavenie a na prezentáciu hotových modelov Lego a na diskusíí.

ODPORÚČANIA

Po postavení veže alebo po uplynutí určeného času zhromaždite účastníkov na reflexnú diskusiu.

Pozorovateľ sa podelí o svoje postrehy a zdôrazní pozitívne aj problematické aspekty komunikačného procesu.

Účastníci diskutujú o svojich skúsenostiach v príslušných úlohách a delia sa o postrehy týkajúce sa efektívnej komunikácie, spolupráce a riešenia problémov.

Facilitátor moderuje skupinovú diskusiu o tom, ako sa táto aktivita vzťahuje na situácie v reálnom živote a ako môžu účastníci získané poznatky aplikovať na svoje každodenné interakcie.

Aktivitu LEGO Tower možno realizovať, keď sa služba vykonáva online, zatiaľ čo učenie prebieha offline. Kombinuje online inštrukcie a podporu s praktickým zapojením offline, čo umožňuje účastníkom zlepšiť svoje zručnosti a kreativitu prostredníctvom stavby veže LEGO.

2.5. Aktivity na oslavu výsledkov vzdelávania a úspechov projektu

Posterová prezentácia

KRÁTKA CHARAKTERISTIKA

Plagát je obľúbenou formou prezentovania projektov e-SL.

Študenti vytvoria plagát, ktorý vizuálne vyjadruje ciele vzdelávania, partnerov, metódy, výsledky, aspekty reflexie a fotografie/obrázky z realizácie e-SL.

Počas prezentácie plagátu študenti stoja vedľa svojho plagátu a zapájajú sa do diskusie s pedagógmi, inými študentmi alebo členmi komunity. Tento interaktívny formát umožňuje dynamickú výmenu nápadov, spätnú väzbu a reflexiu.

Reflexia je kľúčovým aspektom učenia sa službou. Prezentácie plagátov študentom umožňujú zamyslieť sa nad svojimi skúsenosťami a učením. Uvažovaním o tom, ako projekt ovplyvnil ich osobnostný a profesionálny rozvoj, čo sa naučili, a ako by mohli toto učenie uplatniť v budúcnosti, môžu študenti prehĺbiť svoje chápanie projektu a jeho výsledkov. Prostredníctvom reflexie môžu študenti tiež identifikovať oblasti svojho ďalšieho vzdelávania a profesionálneho rastu.

Prezentácie plagátov môžu podporiť spoluprácu a tímovú prácu medzi študentmi a pomôcť im rozvíjať komunikačné a prezentačné zručnosti. Celkovo sú posterové prezentácie účinným nástrojom na prezentáciu projektov service-learning, podporu učenia sa a rastu študentov a podporu diskusie a reflexie.

VÝSLEDKY VZDELÁVANIA

Komunikácia: Prostredníctvom posterovej prezentácie si študenti rozvinú schopnosť jasne a efektívne komunikovať svoj e-SL projekt ostatným s použitím vizuálnych pomôcok a výstižných jazykových prostriedkov.

Spolupráca: Učenie sa službou často zahŕňa spoluprácu s inými, napríklad s komunitnými partnermi alebo spolužiakmi. Prezentáciou svojho projektu študenti preukážu schopnosť spolupracovať s ostatnými a dosiahnuť spoločný cieľ.

Reflexívne myslenie: (e)Service-learning často zahŕňa reflexiu vlastných skúseností a ich vzťahu k širším spoločenským otázkam. Prostredníctvom posterovej prezentácie budú študenti uvažovať o svojom projekte (e)Service-learning a vyjadria vlastné myšlienky a pocity týkajúce sa tejto skúsenosti.

Empatia: (e)Service-learning často zahŕňa prácu s jednotlivcami alebo komunitami, ktoré čelia problémom alebo nepriazni osudu. Prezentáciou svojho projektu študenti prejavia empatiu a pochopenie pre skúsenosti iných, ako aj ochotu podniknúť kroky na riešenie týchto problémov.

Riešenie problémov: Proces navrhovania a realizácie projektu (e)Service-learning vyžaduje predpoklady na riešenie problémov. Prezentáciou svojho projektu študenti ukážu, ako identifikovali a riešili problém komunity, ako aj prekážky, s ktoré pekonávali.

Obrázok 8. POSTER TEMPLATE

<p>Introduction</p> <p>Learning objectives <i>What do you believe your practice coordinating teacher expects you to learn from your service? Conversely, what personal learning objectives did you set for yourself? (For example, did you aim to develop a deeper understanding of learning design?)</i></p>	<h1>Title of the (e-)SL project</h1>	<p>University logo</p>	<p>Community partner logo</p>
<p>Reflection</p> <p>In this section, please state what you have learned as a result of your (e-)SL experience. Individually or with your group, think about:</p> <p>(1) what you did for service learning during the program/courses you attended.</p> <p>(2) your (e)service-learning experience in relation to the specific roles, knowledge, skills and competences acquired during the programme/courses followed.</p> <p>Remember the start of the course/project. How has your thinking changed as a result of this (e-)SL experience? Has it changed the way you relate to people/community/systems or social structures? In what way? When did you have an "aha" moment and what prompted it? Why are this service and your learning important? In the future, what will you do and how will you think differently as a result of this learning experience?</p> <p>PHOTOS / IMAGES</p> <p><i>To utilize images of those benefiting from SL activities, their consent is imperative. If necessary, please consult with the coordinating teacher regarding obtaining a GDPR consent form.</i></p>	<p>Partners</p> <p>Note: If this project does not have a partner, change the title to "Community Need", remove the "mission statement" below, focus on the community need to which you have addressed, and do not include the partner's logo (see above).</p> <p>Name:</p> <p>Mission: (check their website) Project goal/need identified by the community: (How have you helped the community? Example: guide at-risk youth, work for HIV/AIDS prevention, provide companionship to an elderly person, research needs of the population, etc.)</p> <p>PHOTOS / IMAGES</p> <p><i>To utilize images of those benefiting from SL activities, their consent is imperative. If necessary, please consult with the coordinating teacher regarding obtaining a GDPR consent form.</i></p>	<p>Photos / Images</p> <p><i>To utilize images of those benefiting from SL activities, their consent is imperative. If necessary, please consult with the coordinating teacher regarding obtaining a GDPR consent form.</i></p> <p>Specific concepts</p> <p>What course concepts have you applied in the context of service-learning activity?</p> <p>Explain briefly how they are used.</p>	
<p>Methods</p> <p>Describe what you did and how you did it:</p> <ul style="list-style-type: none">••••	<p>Results</p> <p>The results of your activities in the community:</p> <p>How has your work responded to community needs?</p>		

Príbeh o úspechu Video / Podcast

KRÁTKA CHARAKTERISTIKA

Videá o úspešných projektoch sú užitočným, dynamickým a presvedčivým spôsobom prezentácie a oslavy e-SL projektu. Prostredníctvom osobného rozprávania a pútavých vizuálov tieto videá zachytávajú podstatu úspechu projektu, inšpirujú účastníkov aj divákov a ukazujú transformačnú silu service learningu.

Fázy tvorby videa

Identifikácia účastníkov. Identifikujte jednotlivcov, ktorých projekt ovplyvnil, vrátane študentov, členov komunity, príjemcov alebo partnerov s presvedčivými príbehmi, ktoré ukazujú transformačné účinky.

Rozprávanie príbehov a písanie scenárov. Uskutočnite rozhovory s účastníkmi konverzačným štýlom, ktorý im umožní podeliť sa o skúsenosti, výzvy a rast. Vypracujte scenár, ktorý zachytáva kľúčové posolstvá a výsledky.

Výroba videa: Natočte rozhovory s účastníkmi, premietnite zábery a zakomponujte vizuálne pútavé prvky, ako sú fotografie alebo animácie. Upravte zábery, zosúladiť ich so scenárom a obohaťte rozprávanie o hudbu alebo rozprávanie.

Videá s príbehmi o úspechu ponúkajú účastníkom príležitosť vyjadriť vďačnosť za pozitívnu zmenu projektu. Zároveň uľahčujú uznanie úsilia študentov, mentorov, komunitných partnerov a organizátorov.

Účastníci a diváci sa budú videami s príbehmi o úspechu inšpirovať, pochopia transformačnú silu service-learningu a budú sa cítiť posilnení, aby iniciovali alebo prispeli k podobným projektom s veľkým vplyvom.

VÝSLEDKY VZDELÁVANIA

Komunikácia. Účastníci si zlepšia svoje komunikačné zručnosti tým, že budú účinne sprostredkovať úspech a vplyv projektu elektronického vzdelávania prostredníctvom pútavých videí o úspechu s využitím osobného rozprávania a presvedčivých vizuálov.

Spolupráca a tímová práca. Účastníci budú spolupracovať s členmi tímu počas procesu rozprávania príbehov a tvorby scenárov, čím podporia tímovú prácu a spoločné rozhodovanie s cieľom vytvoriť pôsobivé videá s príbehmi o úspechu.

Kreativita. Účastníci budú rozvíjať svoju kreativitu tak, že vo fáze tvorby videa začlenia vizuálne pútavé prvky, ako sú fotografie, animácie a hudba, čím účinne vyjadria podstatu úspechu projektu.

2.6. Aktivity na podporu reflexie

Reflexívne portfólio

KRÁTKA CHARAKTERISTIKA

Reflexívne myslenie a reflexívne písanie. Objasňujú, prečo ste konali určitým spôsobom, prečo iní ľudia konali určitým spôsobom, a ako ste sa poučili a zdokonalili na základe skúseností. Tento proces je pre študentov často nový. Môžu sa ostýchať písať v prvej osobe (ja som to urobil, ja to cítim atď.). Pravdepodobne nebudú zvyknutí aplikovať patričné analytické postupy na osobnú skúsenosť. Zoznam otázok im môže pomôcť rozlišovať rôzne typy myslenia a písania, ktoré obsahujú hĺbkovú analýzu.

Reflexívne portfólio vedie študentstvo pomocou zoznamu otázok k zamysleniu sa nad tým, čo získali zo svojich projektov, a ako tieto projekty ovplyvnili ich hodnoty a ich budúcnosť. Hodnotia, čo čítali počas prípravy na projektové aktivity (kritické myslenie), svoje konkrétne skúsenosti (reflexívne myslenie) a plánovanie projektu (strategické myslenie).

PRIEREZOVÉ KOMPETENCIE POUŽÍVANÉ VO VZDELÁVANÍ V OBLASTI SL

- schopnosť organizovať a plánovať riešenie problémov,
- rozhodovanie,
- tímová práca v interdisciplinárnych tímoch,
- schopnosť pracovať v rôznych kultúrnych kontextoch
- medzilidské vzťahy,
- prispôsobenie sa novým situáciám,
- kreativita,
- vedenie ľudí, schopnosť byť lídrom,
- znalosť iných kultúr a zvykov,
- iniciatívnosť a podnikavosť,
- sociálna motivácia,
- kritické myslenie a schopnosť reflexie a sebakritiky.

VÝSLEDKY VZDELÁVANIA

Študenti budú spôsobilí:

- pochopiť rozdiel medzi kritickým, reflexívnym a strategickým myslením,
- používať rôzne metódy v komunikácii s rozmanitými ľuďmi, hlavne s tými, ktorí sa značne líšia,
- preukázať adaptačné odborné znalosti, aby dokázali efektívne reagovať na rutinné alebo známe problémy,
- prispôbiť sa novým alebo neočakávaným situáciám,
- preukázať schopnosť vyrovnávať sa so zmenami,
- reflektovať svoje pokroky v oblasti líderstva analyzovaním situácie, v ktorej sa ocitli,
- organizovať a prijímať rozhodnutia.

ODPORÚČANIA

Túto aktivitu je možné realizovať ako Dotazník v systéme Moodle.

NÁSTROJ NA REFLEXIU PORTFÓLIA

Nižšie uvedené otázky boli navrhnuté tak, aby posúdili váš pokrok pri ich vypracovávaní.

Premýšľajte o odpovediach.

Otázky ako nástroj kritického myslenia sú užitočné na začiatku projektu, ale niektoré odpovede je možné poskytnúť až po ukončení projektu:

- *Aké hypotézy/predpoklady máte vy osobne o projekte?*
- *Ktoré hypotézy / predpoklady ste vy osobne považovali za samozrejme na začiatku projektu?*
- *Načrtnite motiváciu, ktorá stála za výberom projektu*
- *Máte hmatateľné dôkazy pre predpoklady, ktoré ste mali na začiatku?*
- *Aké alternatívne závery možno vyvodiť z vašich dôkazov?*
- *Aký je kontext vášho projektu a aké sú rôzne perspektívy, z ktorých možno (by sa dalo) k tomuto projektu pristupovať?*
- *Dajú sa vaše závery zovšeobecniť?*

Otázky ako nástroj strategického myslenia:

- *Čo presne je cieľom vášho projektu?*
- *Akému účelu cieľ slúži?*
- *Aké sú hlavné prekážky pri dosahovaní cieľa?*
- *Kto by mohol vedieť, ako dosiahnuť cieľ? (literatúra?)*
- *Kto ďalší má záujem na dosiahnutí cieľa, t. j. kto sú zainteresované strany?*
- *Aký je kontext projektu? Je súčasťou väčšieho systému?*
- *Dá sa cieľ rozdeliť na čiastkové ciele?*
- *Aké zdroje sú potrebné?*
- *Ako možno monitorovať pokrok projektu?*
- *Aké dôkazy možno poskytnúť o tom, že cieľ bol dosiahnutý?*

Otázky ako nástroj reflexívneho myslenia (prečo študent konal určitým spôsobom, prečo iní ľudia konali inak a čo sa študent z tejto skúsenosti naučil):

- *Ktorá udalosť vás najviac prekvapila?*
- *Prečo to pre vás bolo prekvapenie?*
- *Čo vám to hovorí o vašich súčasných postojoch/presvedčeniach?*
- *Uved'te informácie o udalostiach, keď ste dokázali pracovať v tíme s ľuďmi z podobného a odlišného disciplinárneho prostredia.*
- *Uved'te udalosť, keď ste dokázali spojiť rôzne zručnosti pri riešení problému.*
- *Ktorá časť projektu vás najviac naplnila?*
- *Aký máte teraz pocit zo skúseností so SL v porovnaní s tým, ako ste sa cítili počas projektu? Zmenilo sa niečo?*

Otázky reflektujúce skúsenosť z e-SL:

- *Čo ste sa naučili o vašich schopnostiach pri vedení ľudí a rozhodovaní o riešeníach?*
- *Čo môžete povedať o svojich silných stránkach a výhodách, ktoré ste mali?*
- *Čo vypovedá o vašich slabých stránkach?*
- *V čom sa máte podľa vás zlepšiť alebo ďalej rozvíjať?*
- *Čomu ste sa v projekte vyhli? Čo ste riskovali?*
- *Zhodnoťte svoju schopnosť komunikovať s ľuďmi.*
- *Ktoré metódy komunikácie ste najčastejšie používali a prečo?*
- *Porovnávate sa s odlišnými spôsobmi života? Ak áno, s ktorými?*
- *Ako reagujete na výzvy/príležitosti?*
- *Z akých ďalších perspektív sa môžete pozrieť na túto skúsenosť?*
- *Uved'te spôsoby, akými ste sa dokázali prispôbiť novým alebo neočakávaným situáciám.*
- *Ako ste sa vyrovnávali so zmenami?*
- *Existuje niečo, čo ste mohli urobiť inak?*

- *Čo by ste mohli urobiť inak teraz alebo v budúcnosti v dôsledku tejto skúsenosti a vašich úvah o nej? K akým konkrétnym krokom vás vedú vaše úvahy?*

Teplomer pravdy

KRÁTKA CHARAKTERISTIKA

Teplomer pravdy je nástroj, ktorý možno použiť na zamyslenie sa nad hlavnými znakmi service learningu ešte predtým, ako študenti začnú realizovať svoje projekty.

Pre vyučujúcich je tento nástroj užitočný na to, aby mohli:

- kriticky analyzovať, ako študenti viac alebo menej pociťujú e-SL,
- pochopiť, ako študenti vnímajú potreby sociálnej komunity, solidaritu, zručnosti, reciprocitu atď., a ako môžu pracovať na spoločnej vízii.

Teplomer pravdy pozostáva z tabuľky (fyzickej alebo digitálnej), v ktorej je 5 možností odpovedí od absolútne pravdivej po absolútne nepravdivú. Nástroj je doplnený o sériu výrokov, ktoré majú študenti umiestniť na teplomer pravdy tak, že dosiahnu spoločné porozumenie.

CIELE

- Pochopiť hlavné charakteristiky service learningu.
- Zamyslieť sa nad svojimi predsudkami.
- Diskutovať so skupinou rovesníkov s cieľom nájsť spoločné porozumenie.

ODPORÚČANIA

Vytvorenie skupín. Zorganizujte, aby študenti vytvorili skupiny (5-7 ľudí). Počet študentov v každej skupine musí zodpovedať počtu poskytnutých výrokov.

Poskytnutie materiálu. Každdej skupine poskytnite potrebný materiál buď digitálne, alebo fyzicky: teplomer pravdy a výroky, na ktorých majú pracovať.

Čítanie výrokov. Každý člen skupiny postupne prečíta výrok, vloží ho do teplomera a podá vysvetlenie.

Rozhodnutia skupín. Skupina sa vyjadrí k vloženému výroku do teplomera a rozhodne, či výrok nechá na mieste, kde bol umiestnený, alebo ho presunie. Musí sa dosiahnuť v skupine dohoda, ale nehlasuje sa.

Prediskutovanie rozhodnutí. Po 20 minútach skupiny prediskutujú svoje odpovede. Učiteľ môže viesť diskusiu tak, že sleduje poradie výrokov a pýta sa každej skupiny, do ktorej úrovne teplomera boli umiestnené a prečo. Dodržiavanie poradia výrokov obohatí spoločnú reflexiu: debata totiž môže spochybniť dané odpovede.

Na digitálne vykonávanie tejto aktivity možno použiť platformu **Jamboard**:

Krok 1: nahrajte fotografiu teplomera pravdy na prvú stranu a nastavte ju ako pozadie.

Krok 2: pridajte stranu a zadajte výroky na farebné lístky.

Krok 3: ak študentov rozdelíte do skupín, zduplicujte dve strany podľa počtu skupín a pomenujte ich (skupina 1, 2, 3 atď.).

VÝSLEDKY VZDELÁVANIA

Reflexia: nástroj možno použiť na skupinovú reflexiu, ktorá študentstvu poskytne možnosť vyjadriť svoje myšlienky a nápady týkajúce sa pilierov e-SL.

Uvedomenie si rôznych perspektív: nástroj umožňuje zahrnúť rôzne perspektívy a myšlienky, čím podporuje uvedomenie si rôznych perspektív a skúseností.

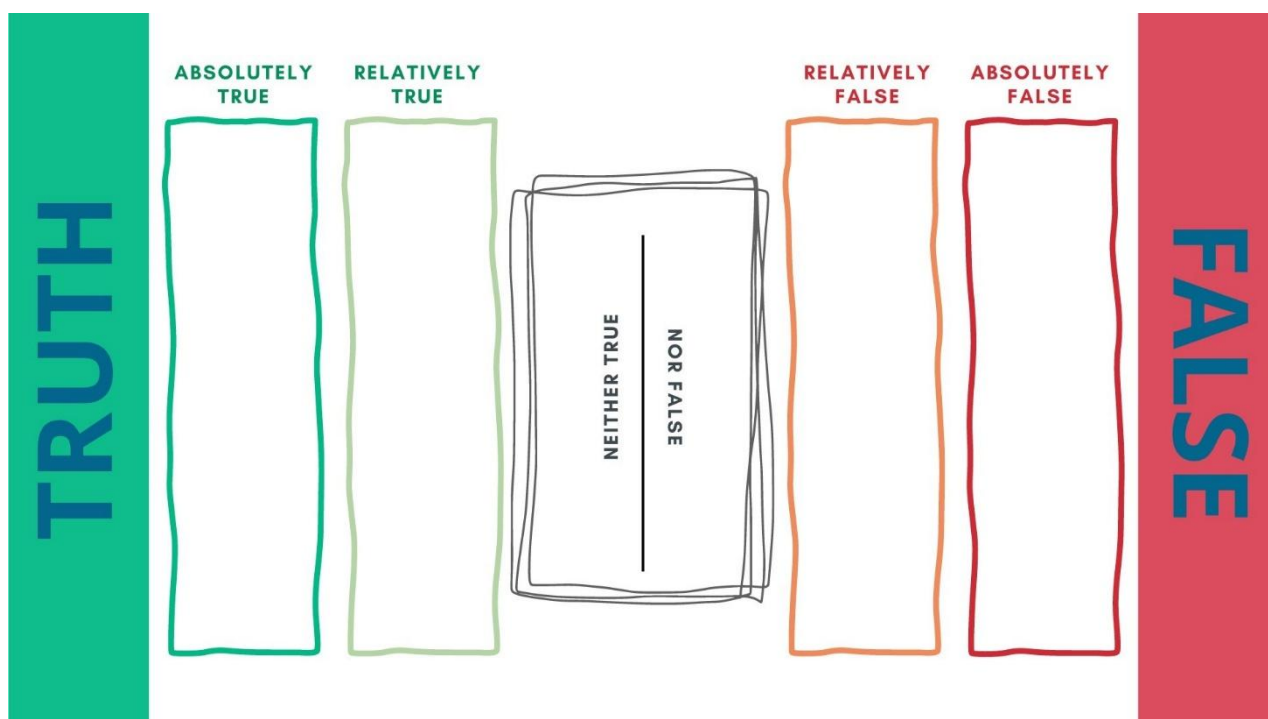
Vyjednávanie: nástroj žiada študentov, aby sa dohodli na pravdivosti alebo nepravdivosti výroku bez použitia hlasovania.

Sebauvedomenie: nástroj poskytuje príležitosť študentstvu zamyslieť sa nad procesom učenia a ich sebahodnotením pri riešení potrieb komunity.

STATEMENTS

**Some sentences are true, some false, some intentionally ambiguous to promote reflection*

1. **"Social injustice is synonymous of social need"** (this sentence allows students to discuss what they mean by community needs)
2. **"A personal need cannot be a community need"** (this sentence help students to discuss on the community dimension)
3. **"University students lack the skills to deal with social needs"** (this one allows student to reason about what skills they have and whether they feel efficacious)
4. **"Without applying knowledge in the field, one does not really learn"** (this one helps to think about the richness of practical experiences in order to grow integrally as persons, as citizens and as experts).
5. **"Addressing a social community need requires specific skills"** (this is intended to emphasize the focus on learning in Service-Learning)
6. **"Reflection is an impact factor on our learning"** (this is useful to introduce the role of reflection in Service-Learning)
7. **"Solidarity means doing something with and for others"** (this introduces the concept of solidarity)



SERVICE-LEARNING FEATURES



SOLIDARITY
SERVICE



STUDENT
PROTAGONISM



CURRICULAR
ARTICULATION



STRUCTURED
REFLECTION



NETWORKS AND
RECIPROCITY
WITH THE
COMMUNITY

- IS A **SOLIDARITY SERVICE** DESIGNED TO MEET THE REAL AND PERCEIVED NEEDS OF A COMMUNITY,
- IN WHICH **STUDENTS** ARE PROTAGONISTS.
- SL IS DESIGNED AND **INTEGRATED WITH THE CURRICULUM**, IN A LEARNING PERSPECTIVE,
- IN WHICH **REFLECTION** PLAYS A KEY ROLE.
- THE PROJECTS PROMOTE COLLABORATION AND CREATES **NETWORKS**
- DEVELOPING THE **RECIPROCITY** DIMENSION BETWEEN THE UNIVERSITY AND THE COMMUNITY

Kresli diktát

KRÁTKA CHARAKTERISTIKA

Kresli diktát (Drawing dictation) je grafický nástroj, ktorého cieľom je zvýšiť povedomie študentstva o tom, ako podporiť vysokú účasť zainteresovaných strán na efektívnom porozumení. Aktivita prostredníctvom kresby reflektuje ťažkosti pri sprostredkovaní a pochopení myšlienok partnerov komunity. Toto riziko nedorozumenia vychádza zo skutočnosti, že každá osoba má svoj vlastný pohľad. Aktivita skutočne ukazuje, že keď jedna osoba počúva druhú, má svoj vlastný spôsob, ako ju pochopiť. Okrem toho aktivita ukazuje, aké ťažké je vyjadriť niečo, aj keď je to jednoduché, takým spôsobom, aby to bolo pochopené tak, ako bolo zamýšľané.

Praktické ukazovatele:

Aktivita zahŕňa rozdelenie študentov do dvojíc, ktoré budú pracovať na 3 po sebe nasledujúcich úlohách:

Úloha 1 (5 minút - príloha 1)

Jeden zo študentov vo dvojici diktuje a druhý kreslí na papier.

Osoba, ktorá kreslí, nemôže klásť otázky, ale osoba, ktorá diktuje a vidí kresbu, ju môže opraviť. Diktujúci by sa mal snažiť, aby kresba čo najpresnejšie znázorňovala obraz, ktorý sa snaží sprostredkovať. Po uplynutí času už nie je dovolené kresliť.

Úloha 2 (5 minút - príloha 2)

Študenti si vymenia svoje úlohy sa vymenia: osoba, ktorá nakreslila obrázok, musí byť tou, ktorá obrázok vidí. V tomto prípade môže osoba, ktorá obrázok nakreslila, položiť toľko otázok, koľko chce, ale druhá osoba môže odpovedať len slovom "áno" alebo "nie".

Úloha 3 (5 minút – príloha 3)

V tretej úlohe sa kresba diktuje a obaja účastníci môžu klásť otázky a dávať úplné pokyny. Na konci 3 kôl by sa mal poskytnúť čas na to, aby si všetci mohli pozrieť výsledné kresby (15 minút).

Potom učiteľ vedie skupinovú reflexiu a položí niekoľko náročných otázok:

S ktorou metódou sa pracovalo najpohodlnejšie?

Ktoré kresby boli najpresnejšie?

Ako táto skúsenosť odráža interakciu s komunitným partnerom?

Vnucuje niekto svoj názor?

Dochádza k dialógu alebo nie?

VÝSLEDKY VZDELÁVANIA

Zamyslieť sa nad vlastnými schopnosťami v oblasti aktívneho počúvania a porozumenia.

Pochopiť význam efektívnej komunikácie

Uvedomiť si, ako vlastný pohľad ovplyvňuje porozumenie v rámci komunikácie.

ZDROJE

Pomôcky

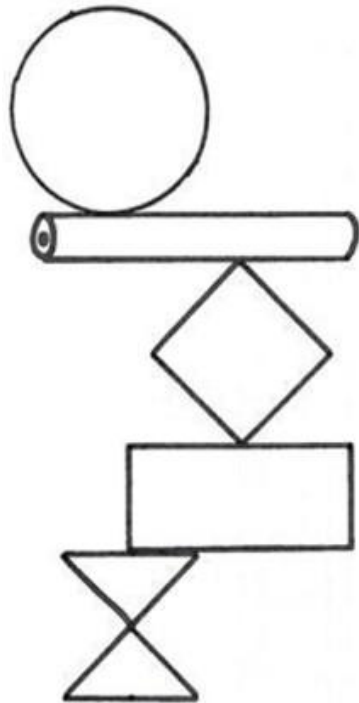
Stoličky na organizovanie skupín / virtuálnych miestností

Kresliace tabule / Jamboard

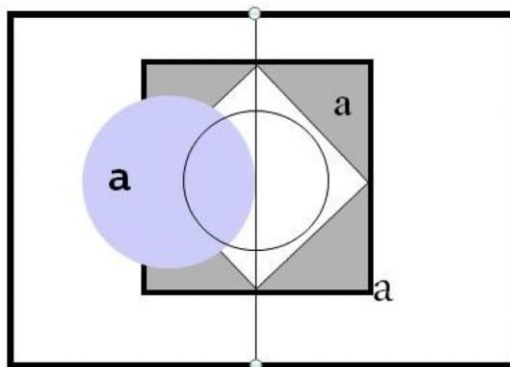
Ceruzky / Jamboard

Listy papiera / Jamboard*

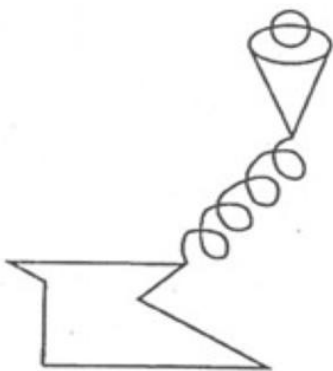
Príloha 1



Príloha 2



Príloha 3



Mapa skúseností

KRÁTKA CHARAKTERISTIKA

Mapa skúseností sa môže použiť na individuálnu reflexiu, ale najmä na skupinovú reflexiu po realizácii projektu (e-)SL alebo po komplexnejšej vzdelávacej skúsenosti. Projektový tím pracuje v malých skupinách, aby zhodnotil cestu realizovaného projektu. Každý symbol na mape vytvára asociácie s možnými skúsenosťami počas projektu. Účastníci diskutujú a rekonštruujú cestu implementácie. Pri diskusii v malých skupinách si začnú spomínať na to, čo zažili, a na základe toho, čo si pamätajú, že zažili, nakreslia na flipchart cestu, mapu oblastí, ktoré zodpovedajú interpretácii ich skúseností. Zo symbolov na mape si vyberú len tie, ktoré boli relevantné pre ich skúsenosti s projektom - nemusia použiť všetky. Označia poradie skúseností, ktoré prežili. Jednu oblasť môžu prejsť viac ako raz. Keď si vyberú konkrétnu oblasť mapy na flipchart, mali by ako skupina opísať/argumentovať, prečo si ju vybrali, čo pre nich znamená a aké asociácie si vytvárajú medzi názvom oblasti a tým, ako vnímali daný moment svojej skúsenosti.

ODPORÚČANIA

Túto aktivitu možno doplniť metakognitívnymi otázkami, ktoré pomôžu študentom zamyslieť sa nad vlastnými procesmi myslenia a stratégiami učenia. Tieto otázky podporujú sebauvedomenie a povzbudzujú jednotlivcov, aby sledovali vlastné porozumenie a pochopenie. Medzi príklady metakognitívnych otázok patria napr.: *Aké stratégie ste použili pri riešení tohto problému?* a *Ako ste pristupovali k tejto úlohe?*

ZDROJE

Digitálnu kópiu mapy skúseností si môžete vytvoriť na stránke <https://padlet.com/> alebo <https://miro.com/>.

VÝSLEDKY VZDELÁVANIA

Zvýšené sebavedomie: Mapy skúseností poskytujú študentom príležitosť zamyslieť sa nad vlastnými vzdelávacími skúsenosťami a zhodnotiť vlastné porozumenie a pokrok. To môže viesť k zvýšeniu sebavedomia a hlbšiemu pochopeniu vlastných procesov učenia.

Zlepšenie metakognície: Vďaka reflexii svojich skúseností s učením si študenti môžu lepšie uvedomiť svoje myšlienkové procesy a pochopiť, ako sa najlepšie učia. To môže viesť k zlepšeniu metakognitívnych zručností a lepším študijným návykom.

Zlepšenie zručností pri riešení problémov: Mapy skúseností môžu študentom pomôcť identifikovať vzorce v ich učebných skúsenostiach a určiť oblasti, v ktorých majú problémy. To môže študentom pomôcť vyvinúť účinnejšie stratégie riešenia problémov a prekonať prekážky v učení.

Zvýšenie motivácie a angažovanosti: Mapy skúseností poskytujú študentom vizuálne znázornenie ich učebnej cesty, čo im môže pomôcť vidieť pokrok, ktorý dosiahli a cítiť väčšiu motiváciu pokračovať v učení. To môže viesť k väčšej angažovanosti a silnejšiemu vzťahu k študovanej látke.

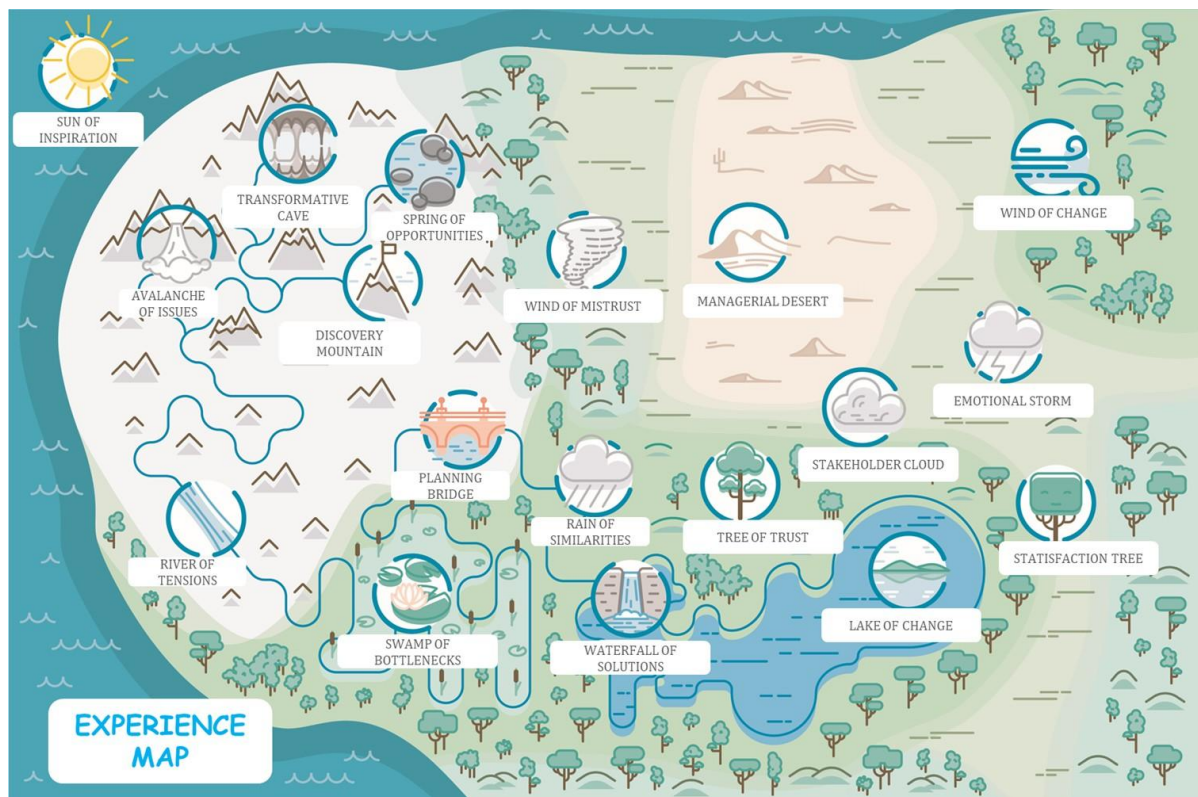
PRÍKLAD POUŽITIA

Po dokončení online projektu SL sa skupina stretne na reflexii. Vytvoria malé skupiny a dostanú flipcharty a fixky. Každá malá skupina diskutuje a spomína na skúsenosti, ktoré počas projektu zažila. Preskúmajú symboly na mape skúseností a vyberú tie, ktoré sa najviac týkajú ich skúseností s projektom. Pomocou vybraných symbolov vytvoria malé skupiny vizuálne znázornenie svojej cesty projektom na flipcharte. Nakreslia cestu alebo mapu a spoja oblasti, ktoré zodpovedajú ich interpretácii zážitku.

Ako skupiny kreslia každú oblasť na flipchart, vysvetľujú, prečo si ju vybrali a čo pre nich znamená. Podelia sa o asociácie, ktoré si vytvorili medzi názvom oblasti a konkrétnymi momentmi, ktoré počas projektu zažili.

Po prezentácii svojich flipchartov sa celá skupina zapojí do diskusie. Porovnávajú a konfrontujú svoje mapy, identifikujú spoločné témy, výzvy a najdôležitejšie momenty. Diskutujú o význame zážitkov, o ktoré sa podelili.

Obrázok 10.



Note: Adapted from <https://www.noi-orienturi.ro/2018/10/01/harta-experientelor-noastre/>

Týždenný akčný plán

KRÁTKA CHARAKTERISTIKA

V tejto e-SL aktivite sa študentstvo venuje reflexii svojho časového rozdelenia v rámci projektu učenia sa o službe. Každý študent/študentka dostane týždenný plán aktivít s určenými časovými intervalmi na každý deň v týždni.

Študenti sú poučení, aby si zapísali najdôležitejšie činnosti, ktoré vykonávajú pre seba, svoju rodinu, priateľov a ostatných počas svojho projektu e-SL. Tieto činnosti môžu zahŕňať úlohy súvisiace s ich projektom, zapojenie sa do komunity a osobné záväzky.

Keď študenti vyplnia svoje plány aktivít, vystrihnú z hárku jednotlivé aktivity. Učiteľ poskytne každému študentovi dva košíky alebo veľké karty, jeden s nápisom "Moje učenie" a druhý s nápisom "Vplyv na komunitu".

Úlohou študentov je zaradiť svoje vystrihnuté aktivity do košíkov "Moje učenie" alebo "Vplyv na komunitu" na základe ich hodnotenia hlavného účelu a vplyvu každej aktivity. Zvažujú, ako každá činnosť prispieva k ich vlastnému vzdelávaniu a rastu, ako aj pozitívny vplyv na komunitu, ktorej slúžia.

Po rozdelení aktivít sa študenti venujú reflexii svojho rozdelenia času a rovnováhe medzi osobným učením a vplyvom na komunitu. Diskutujú o význame jednotlivých kategórií a v skupinovej diskusii sa podelia o svoje úvahy o skúsenostiach s učením sa službou.

Prostredníctvom tejto aktivity študenti získajú hlbšie pochopenie času, ktorý venujú vlastnému učeniu, a prínosu pre komunitu prostredníctvom e-SL. Podnecuje ich k tomu, aby sa zamysleli nad hodnotou svojich skúseností a vplyvom svojej e-SL aktivity. Táto aktivita podporuje kritické myslenie, sebauvedomenie a zmysel pre spoločenskú zodpovednosť v kontexte ich projektu e-Service-Learning.

VÝSLEDKY VZDELÁVANIA

Študenti sú spôsobilí:

Zreflektovať osobné aktivity počas týždňa v kontexte e-SL.

Zamyslieť sa nad jednotlivými činnosťami a zvážiť ich vplyv na osobný rast a angažovanosť v komunite.

Zhodnotiť rozdelenie času medzi osobné aktivity a aktivity súvisiace s komunitou v rámci projektu e-SL.

Reflexia po ukončení výučby

KRÁTKA CHARAKTERISTIKA

Po tom, ako študenti v rámci svojej praxe v oblasti service learningu odučia hodiny pre žiakov stredných a základných škôl, sú požiadaní, aby napísali individuálnu reflexiu. Pri práci na svojej reflexii sledujú konkrétne otázky v rámci svojho pedagogického výkonu a rastu. Od študentov sa vyžaduje, aby do dvoch dní dokončili individuálnu reflexiu po vyučovaní a odoslali ju na používanú platformu. Potom individuálne reflexie hodnotia vyučujúci.

OTÁZKY NA REFLEXIU

Stručne opíšte proces, ako ste plánovali svoje hodiny, a ako ste sa cítili pri plánovaní. *Považovali ste ho za efektívny? Účinný? Ak áno, tak v akom zmysle? V čom by mohol byť lepší?*

Stručne opíšte, do akej miery považujete realizáciu naplánovaných hodín vašim tímom za efektívnu. *Na čo ste najviac hrdí, pokiaľ ide o vaše vyučovanie? Čo fungovalo naozaj dobre?*

Opíšte jednu vec, ktorú by ste na svojom vyučovaní určite zmenili/ urobili inak, a vysvetlite prečo.

Pri plánovaní a realizácii hodiny (hodín) ste sa museli vysporiadať s mnohými povinnosťami - mali ste za úlohu naučiť žiakov obsah (konkrétnu tému o wellbeingu) a zároveň rozvíjať ich *globálne kompetencie a kritické myslenie a rozvíjať ich jazyk s vhodnou podporou (SINC). Zamyslite sa nad každou z týchto oblastí. V ktorej z týchto troch oblastí ste boli najúspešnejší? Najmenej úspešná? Keď sa pozriete späť, čo ste ešte mohli urobiť pre zlepšenie niektorej konkrétnej oblasti? Čo ste sa počas tejto skúsenosti naučili o sebe ako o začínajúcom učiteľovi?*

VÝSLEDKY VZDELÁVANIA

Študenti budú spôsobilí:

- opísať proces plánovania vyučovacích hodín a svoje pocity z procesu plánovania,
- opísať, do akej miery považujú realizáciu plánovaných hodín v ich tíme za efektívnu,
- uplatniť svoje globálne kompetencie a kritické myslenie a rozvíjať svoj jazyk s vhodnou podporou (SINC - scaffolding, interaction, noticing, connection),
- komentovať najdôležitejšie momenty,
- zhodnotiť skutočnosti, ktoré by vo svojom vyučovaní určite zmenili/robili inak.

ZDROJE

Ramos, K., Wolf, E. J., & Hauber-Özer, M. (2021). Teaching for Global Competence: A Responsibility of Teacher Educators. *Journal of Research in Childhood Education*, 35(2), 311-330. doi: 10.1080/02568543.2021.1880998.

Mercer, S. (2023). Global Skills. Retrieved from <https://elt.oup.com/feature/global/expert/global-skills?cc=global&selLanguage=en>

SEKCIA 3

TECHNOLOGICKÉ NÁSTROJE NA PODPORU E-SL



V rámci e-SL projektov zohrávajú technologické nástroje kľúčovú úlohu, pretože umožňujú vytvárať dynamické a pútavé vzdelávacie skúsenosti.

Od systémov na riadenie vzdelávania a platforiem na online spoluprácu až po nástroje na digitálne rozprávanie príbehov a softvér na vizualizáciu údajov – predstavíme rozmanitú škálu technologických nástrojov, ktoré môžu uľahčiť bezproblémovú komunikáciu, podporiť spoluprácu a zlepšiť celkovú cestu vzdelávania.

Bez ohľadu na to, či ste skúsený učiteľ či učiteľka alebo nováčik v oblasti e-SL, táto časť vás vybaví poznatkami, stratégiami a praktickými odporúčaniami na výber a efektívne využívanie technologických nástrojov. Využitím možností týchto digitálnych zdrojov môžete naplno rozvinúť potenciál e-SL a umožniť tak transformatívne zážitky pre učiacich sa aj komunity, ktorým slúžia.

Preskúmajte nasledujúce odporúčania a zistite, ktoré nástroje možno bez problémov integrovať do aktivít a projektov e-SL.

Nástroje	Opis
Learning Management Systems (LMS)	Systémy na riadenie výučby (LMS) Platformy ako Moodle, Canvas alebo Blackboard poskytujú centralizované centrum na umiestnenie materiálov kurzu, uľahčenie komunikácie a správu online úloh a hodnotení.
Nástroje na videokonferencie	Aplikácie ako Zoom, Microsoft Teams alebo Google Meet umožňujú komunikáciu v reálnom čase, virtuálne stretnutia a spoločné diskusie medzi študentstvom, učiteľstvom a komunitnými partnermi.
Platformy pre online spoluprácu	Nástroje ako Google Docs, Microsoft 365 alebo Notion umožňujú spoločnú úpravu dokumentov, zdieľané riadenie projektov a skupinovú spoluprácu, čím podporujú tímovú prácu a koordináciu v e-SL projektoch.
Nástroje na riadenie projektov	Platformy ako Trello, Asana alebo Basecamp pomáhajú pri organizovaní úloh, stanovovaní termínov, pridelovaní zodpovedností a sledovaní pokroku projektu, čím zvyšujú efektívnosť a zodpovednosť v rámci projektov elektronického vzdelávania.
Nástroje na online prieskumy a zber údajov	Nástroje ako Google Forms, SurveyMonkey, Survey Alchemer alebo Type form uľahčujú vytváranie a distribúciu prieskumov a dotazníkov na zber údajov, spätnej väzby a poznatkov od členov komunity alebo účastníkov projektu.
Nástroje na tvorbu digitálnych príbehov	Platformy, ako sú Adobe Spark, Canva alebo Prezi, umožňujú vytvárať pútavé multimediálne prezentácie, infografiky alebo videá na zdieľanie výsledkov projektu a sprostredkovanie pôsobivých príbehov.
Sociálne médiá a blogy Platformy	Platformy ako Twitter, Facebook Groups, WordPress alebo Medium možno využiť na zdieľanie aktualizácií projektu, zapojenie komunity a podporu povedomia o iniciatívach SL.
Online portfólio Platformy	Nástroje ako Mahara, Portfolium alebo WordPress umožňujú študentstvu vytvárať a prezentovať svoje digitálne portfóliá, ktoré zdôrazňujú ich skúsenosti, projekty a úspechy v oblasti e-SL a vzdelávania.

Nástroje virtuálnej reality (VR) a rozšírenej reality (AR)	Inovatívne technológie ako Oculus Rift, Google Cardboard alebo aplikácie AR ponúkajú pohlcujúce zážitky, ktoré študentom umožňujú skúmať virtuálne prostredia súvisiace s ich projektmi elektronického vzdelávania alebo sa zapájať do simulácií.
Nástroje na vizualizáciu údajov	Nástroje ako Tableau, Infogram alebo Plotly umožňujú vytvárať vizuálne presvedčivé grafy, tabuľky a interaktívne vizualizácie na analýzu a prezentáciu údajov zozbieraných počas aktivít elektronického vzdelávania.

3.1. Odporúčania pre integráciu inteligentných technológií do e-SL

CIELE SÚ KLÚČOVÉ

Po prvé, je veľmi dôležité pochopiť jedinečné potreby a ciele e-SL projektov. Identifikovaním konkrétnych cieľov, požadovaných výsledkov a cieľového publika projektu môžete efektívne zosúladiť technologické nástroje s cieľmi vzdelávania a prispôsobiť ich použitie. Tento strategický prístup zabezpečí, že vybrané nástroje zvýšia angažovanosť, spoluprácu a vplyv na komunitu.

DÔLEŽITÉ SÚ ZÁSADY NÁVRHU

Ďalej zväžte pedagogické princípy a stratégie výučby, ktoré sú v súlade s vybranými technologickými nástrojmi. Posúďte, ako každý nástroj podporuje aktívne učenie, podporuje zmysluplné interakcie a podporuje kritické myslenie. Táto analýza vám umožní vybrať nástroje, ktoré sú v súlade s požadovaným pedagogickým prístupom a posilňujú základné princípy e-SL.

KONTROLA PRÍSTUPNOSTI

Je nevyhnutné vyskúšať si použiteľnosť, prístupnosť a technické požiadavky technologických nástrojov. Posúďte faktory, ako je užívateľská jednoduchosť, kompatibilita medzi zariadeniami, dostupnosť technickej podpory a dodržiavanie štandardov prístupnosti. Tieto aspekty zabezpečia, aby sa všetci účastníci vrátane učiacich sa a členov komunity mohli účinne zapojiť do práce s nástrojmi, čím sa podporí inkluzívnosť a spravodlivý prístup.

PODPOROVAŤ ORIENTÁCIU NA UČIACEHO SA

Okrem toho podporujte prístup zameraný na učiaceho sa zapojením študentstva do výberu a hodnotenia technologických nástrojov. Žiadajte ich o spätnú väzbu, preferencie a skúsenosti, aby ste zabezpečili, že nástroje budú zodpovedať ich učebným štýlom a preferenciám. Zapojením učiacich sa do rozhodovacieho procesu podporíte pocit vlastníctva a zvýšite ich motiváciu a zapojenie do aktivít e-SL vzdelávania.

POSÚDENIE VPLYVU

Pravidelne vyhodnocujte účinnosť a vplyv integrovaného obsahu.

Zdroje

- Agusdinata, D. B. (2022). The role of universities in SDGs solution co-creation and implementation: a human-centered design and shared-action learning process. *Sustainability Science*, 17(4), 1589-1604.
- Arif, F. K. M., Affendi, F. R., Noah, J. B., & Yunus, M. M. (2020). Innovative trends and practices in ESL for education 4.0 among higher learning institutions. *International Journal of Scientific and Technology Research*, 9(3), 4027-4030.
- Bandura, A. (2006). Toward a Psychology of Human Agency. *Perspectives on Psychological Science*, 1(2). <https://doi.org/10.1111/j.1745-6916.2006.00011.x>
- Bandura, A. (2010). Self-Efficacy. In I. B. Weiner & W. E. Craighead (Eds.), *The Corsini Encyclopedia of Psychology*. John Wiley & Sons, Inc. <https://doi.org/10.1002/9780470479216.corpsy0836>
- Bourelle, T. (2014). Adapting service-learning into the online technical communication classroom: A framework and model. *Technical Communication Quarterly*, 23(4), 247-264.
- Burbules, N. C. (2017). Dialogue and Critical Pedagogy. In M. A. Peters (Ed.), *Encyclopedia of Educational Philosophy and Theory* (pp. 553–557). Springer Singapore. https://doi.org/10.1007/978-981-287-588-4_233
- Dapena, A., Castro, P. M., & Ares-Pernas, A. (2022). Moving to e-Service-Learning in Higher Education. *Applied Sciences*, 12(11), 5462.
- Dewey, J. (2015). *Experience and education* (First free press edition 2015). Free Press.
- Downes, S. (2007). What connectivism is. Retrieved from <http://halfanhour.blogspot.com/2007/02/what-connectivism-is.html>
- Guthrie, K. L., & McCracken, H. (2014). Reflection: The importance of making meaning in e-service-learning courses. *Journal of Computing in Higher Education*, 26, 238-252.
- Hodge, T. (2019). Integrating cultural humility into public services librarianship. *International Information & Library Review*, 51(3), 268-274.
- Kitchen, J., & Taylor, L. (2020). Preparing preservice teachers for social justice teaching: Designing and implementing effective interventions in teacher education. *Handbook of social justice interventions in education*, 1-27.
- Kitchenham, A. (2012). Jack Mezirow on Transformative Learning. In N. M. Seel (Ed.), *Encyclopedia of the Sciences of Learning* (pp. 1659–1661). Springer US. https://doi.org/10.1007/978-1-4419-1428-6_362
- Kolb, D. A. (1984). *Experiential learning: Experience as the source of learning and development*. Englewood Cliffs: Prentice-Hall.
- Li, M., & Frieze, I. H. (2016). Developing civic engagement in university education: Predicting current and future engagement in community services. *Social Psychology of Education*, 19, 775-792.
- Meyers, S. A. (2009). Service learning as an opportunity for personal and social transformation. *International Journal of Teaching and Learning in Higher Education*, 21(3), 373-381.
- OECD. (2017). *The OECD Handbook for Innovative Learning Environments*, OECD, Publishing, Paris, <http://dx.doi.org/9789264277274-en>.
- OECD. (2019). *Benchmarking Higher Education System Performance*, Higher Education, OECD Publishing, Paris, Your paragraph text
- Paniagua, A., & Istance, D. (2018). Teachers as Designers of Learning Environments: The Importance of Innovative Pedagogies. OECD. <https://doi.org/10.1787/9789264085374-en>
- Resch, K. (2018). Third Mission and service-learning. A narrative evaluation of the relevance

- of students' experiences. *Zeitschrift für Hochschulentwicklung*, 13(2), 127- 139.
- Roos, V. (2016a). Introducing the Mmogo-method as a Visual Data-Collection Method. In V. Roos (Ed.), *Understanding Relational and Group Experiences through the Mmogo-Method®* (pp. 3–17). Springer International Publishing. https://doi.org/10.1007/978-3-319-31224-8_1
- Ryan, R. M., & Deci, E. L. (2000). Self-determination theory and the facilitation of intrinsic motivation, social development, and well-being. *American Psychologist*, 55(1), 68-78.
- Siemens, G. (2008). Learning and knowing in networks: Changing roles for educators and designers. *ITFORUM for Discussion*, 1-26.
- Sulé, V. T., Sachs, A., Mansor, C., & Smydra, R. V. (2022). The case for case studies: Dialogic engagement and case study creation in a higher education classroom. *Active Learning in Higher Education*, 146978742210752. <https://doi.org/10.1177/14697874221075297>
- Veyvoda, M. A., & Van Cleave, T. J. (2020). Re-imagining community-engaged learning: service-learning in communication sciences and disorders courses during and after COVID-19. *Perspectives of the ASHA Special Interest Groups*, 5(6), 1542-1551.
- Wenger, E. (1998). *Communities of Practice: Learning, Meaning, and Identity* (1st ed.). Cambridge University Press. <https://doi.org/10.1017/CBO978051180393>

